

2023
BH EVS
지속가능경영 보고서



Contents

1. Overview

About This Report	3p	Overview	4p	CEO 인사말	5p
비전과 경영전략	6p	조직의 프로필	7p		

2. Performance Report

윤리 경영	8p – 14p
지배 구조	15p – 17p
안전 보건	18p – 24p
지속가능 조달	25p – 29p
분쟁 광물	30p – 32p
인재 경영	33p – 41p
인권 경영	42p – 46p
정보 보안	47p – 51p
환경 경영	52p – 61p
지속가능경영 성과 보고	62p – 72p

1. Overview

GRI Content Index	73p – 79p
-------------------	-----------

About This Report

보고서 프로필

이 보고서는 회사가 첫 번째 발간하는 지속가능경영 보고서로
글로벌 보고 가이드라인 GRI Standards, ISO 26000(2010), UNGC를 참조하였습니다.

보고 범위	이해관계자
보고 기간	2022. 09. 01 ~ 2022. 12. 31 (2022년 성과)
보고 일자	2023. 07. 13
보고 기준	회계연도 기준 최근 3개년 / 회사 설립(2022. 09. 1) 이후
보고 주기	1년
작성 기준	GRI Standards, ISO 26000, UNGC

주식회사 비에이치이브이에스

서울특별시 강서구 마곡중앙8로 5길 5, 리더스애비뉴 2F/5F

Tel. : 02-6911-5722

Fax. : 02-6911-5799

Email: soolim@bhevs.co.kr

www.bhevs.co.kr

1. Overview

경영 접근 방법 공시 (Management Approach Disclosures)

주식회사 비에이치이브이에스는 2022년 9월 회사를 설립하여 2022년 매출액 610억을 달성한 성장 가능성을 보이고 있는 회사입니다.

비에이치이브이에스는 LG전자의 차량용 무선충전사업을 인수하여 무선충전 분야에서 선도적인 기술역량을 보유하고 있으며, 이를 바탕으로 무선전력 전송 컨소시엄인 WPC 국제규격 표준 활동에도 적극적으로 참여하여 고객과 미래를 위한 지속 가능한 기업으로 발전하기 위해 노력하고 있습니다.

성과 하이라이트

- 품질경영시스템 ISO 9001 인증 획득
- 환경경영시스템 ISO 14001 인증 획득
- 정보보호시스템 ISO 27001 인증 획득
- 자동차품질경영시스템 IATF 16949 인증 획득

CEO 인사말



친애하는 임직원 및 다양한 이해관계자 여러분께, BH EVS 지속가능경영보고서를 처음으로 발표하게 되어 기쁩니다.

2022년 10월 LG전자의 차량용 무선충전사업을 인수하여 무선충전 분야에서 선도적인 기술역량을 보유하고 있으며, 이를 바탕으로 무선전력 전송 컨소시엄인 WPC 국제규격 표준 활동에도 적극적으로 참여하여 고객과 미래를 위한 기술 발전을 리드해 가고 있습니다.

오늘날 유수의 글로벌 기업들은 회사의 지속가능성장을 위하여 윤리경영을 필수로 추진하고 있습니다. 이제는 청렴이 개인적 윤리 문제를 넘어 기업 생존에 필요한 핵심경쟁요소가 되었으며,

윤리경영을 실천한 기업이 고객과 이해관계자로부터 신뢰를 얻게 되고 이를 통해 지속적으로 성장하고 발전하는 시대입니다.

우리 (주)비에이치 EVS에서는 이와 같은 국내외 윤리환경 변화에 대처하고자 '신뢰', '투명', '관심'을 기본정신으로 하여 '고객 최우선', '준법경영', '기본준수', '관리강화', '열린소통', '사회적 책임'의 행동 원칙을 정하여 윤리경영을 적극적으로 실천하고자 합니다.

이의 일환으로 윤리경영 원칙을 공개하고 공정거래와 윤리경영 교육 프로그램과 BH 사이버 신문고를 운영해 오고 있습니다.

앞으로 우리 (주)비에이치 EVS는 글로벌 최고 수준의 윤리경영 실천을 향해 계속 매진해 나갈 것입니다. 윤리경영을 선도하며 'Global leading No.1 Company'로 성장·발전하는 (주)비에이치 EVS에 끊임없는 관심과 성원 부탁드립니다.

대표이사 김진용

비전과 경영 전략

VISION

Global leading **No.1 Company**

MISSION

자동차 부품사업의 지속성장과 혁신을 추구하여 사회적 책임을 다하는 글로벌
(주)비에이치 EVS를 만들자



BH그룹의 모든 회사가 환경 변화에 민첩하게 대응하고,
우수한 기업문화를 가지고 글로벌 No.1 기업 실현을 위한
구체적인 제도와 규정



열린소통 / 관리강화 / 기본준수

기업 내에서 해야 할 것과
하지 말아야 할 것을 구분 짓는 행동의 기준



관심 / 신뢰 / 투명

조직구성원들의 행위를 정당화하고,
규범을 설명할 수 있는
구성원들 간의 공유하고 있는 가치관

조직의 프로필

회사명	비에이치이브이에스	
설립연도	2022년 9월 1일	
사업장	본사	서울특별시 강서구 마곡중앙8로 5길 5, 리더스 애비뉴 2F
	미국 법인	3331 West Big Beaver Road STE 111 Troy, MI 48084, United States
	유럽 지사	Am Kronberger Hang 2, 65824 Schwalbach, Germany
	중국 지사	60202 Canhong Jufu Building, No. 1079, Wuzhong Road, Minhang District, Shanghai
	일본 지사	401, Kasukigaseki Business Center, 3-7-1, Kasumigaseki, Chiyoda-ku, Tokyo, 100-0013, Japan.
회사형태	비상장 중소기업	
구성원	96명	
제품 및 서비스	차량용 무선충전기	
핵심고객	기업	글로벌 자동차 기업

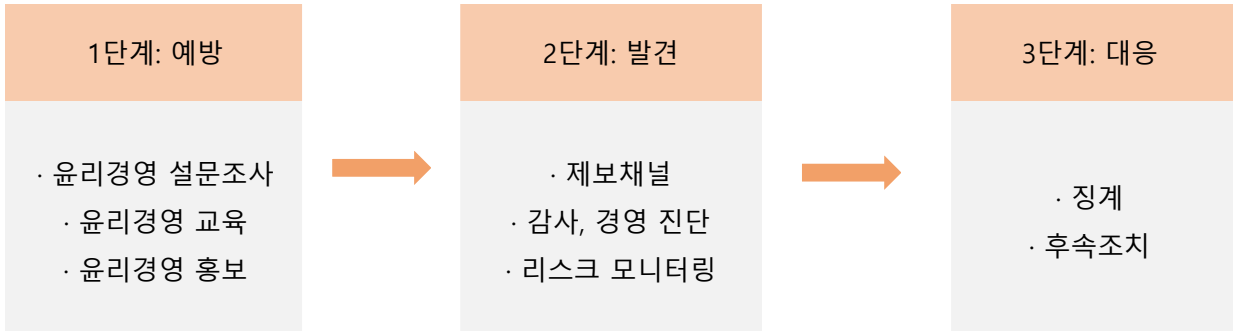
윤리 경영



윤리경영

비에이치이브이에스는 윤리적 경영활동과 공정거래 준수를 통해 이해관계자의 신뢰 관계를 구축하고 기업의 책임을 다하기 위해 노력하고 있습니다. 이를 위해 임직원부터 협력사까지 윤리 경영을 강화하고 내재화 하고 있습니다. 윤리경영 전담 추진 조직은 회사 경영진으로부터 업무 수행의 독립성을 보장받고 있으며, 윤리 경영 관련 주요 사안에 대해서는 이사회에 정기 보고를 통해 경영 활동에 투명하게 반영하고 있습니다.

윤리경영 실천 체계



윤리경영 운영

비에이치이브이에스는 지속가능한 윤리경영을 위해 매년 리스크를 식별, 평가하고, 목표를 수립하여, 리스크를 예방, 개선할 수 있는 활동을 하고 있습니다. 윤리경영을 추진 과정에서 발생하는 사항들을 상시 모니터링하여 그 결과 윤리경영을 평가하고 지속 개선하고 있습니다.

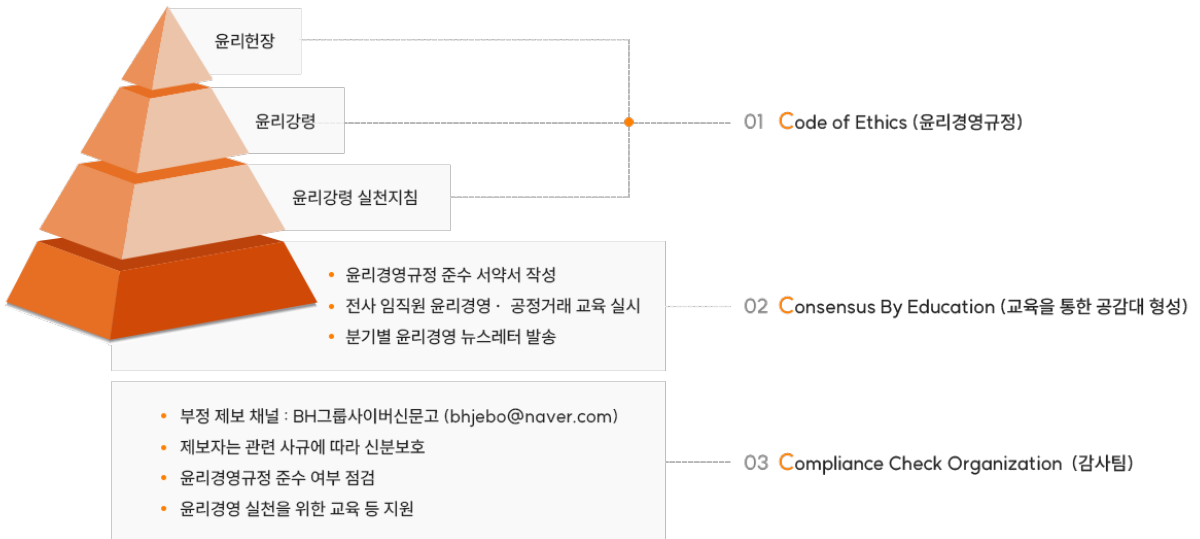
1단계	2단계	3단계	4단계	5단계
윤리경영 리스크 식별, 평가	윤리경영 목표 수립	리스크 예방, 개선 활동	윤리경영 활동 모니터링 및 점검	윤리경영 평가 및 개선

비에이치의 윤리경영규정

비에이치이브이에스의 경영 철학이자 행동 원칙인 BH Way를 토대로 임직원이 지켜야 할 올바른 행동양식과 가치판단의 기준으로 윤리 경영 규정을 수립하고, 구체적인 판단 기준을 제시한 실천 지침을 마련하였습니다.

윤리경영규정은 1. 윤리헌장, 2. 윤리강령, 3. 윤리강령 실천지침 으로 구성되어 있으며, 윤리경영규정은 모든 경영활동에서 의사결정과 행동의 판단 기준으로 활용되고 있습니다.

윤리경영 실천 시스템



윤리경영 원칙

사회적 책임



글로벌 기업으로서 지역사회가 요구하는 역할과 의무를 성실히 수행하며, 지역사회와의 조화와 협력, 공동 발전을 추구한다.

1. 고용 창출·유지를 위한 영속적인 기업활동을 위해 최선을 다한다.
2. 조세납부, 환경보호 등 사회적 의무를 성실하게 이행한다.
3. 기업의 사회적 책임의 일환으로 지역 사회봉사, 재난구호 등의 사회공헌활동에 적극적으로 참여한다.

법규준수와 공정한 경쟁



국내 및 해외에서의 사업 및 영업활동 시 해당 국가와 사회의 각종 법규를 준수하며, 문화나 관습 등 사회적 가치관을 존중한다.

1. 글로벌 기업으로서 국내의 사업과 관련하여 해당 국가의 법규와 규범, 기초질서를 충실히 준수한다.
2. 상도의를 벗어난 부정한 방법으로 이익을 취하지 않는다.

부패 방지와 공사 구분



공사를 명확히 구분하며, 자신의 직위를 이용하여 개인의 이익(증·수뢰, 이해상충, 사기, 공금 횡령·유용 등)을 도모하지 않는다.

1. 사사로운 감정과 이해관계를 배제하여 공정하고 투명하게 업무에 임해야 한다.
2. 거래회사로부터 직·간접적 금품, 특혜, 향응의 수수 등 일체의 부정행위를 하지 않는다.

환경, 안전, 보건



각 국가별 환경·안전·보건 관련 법규를 준수하여야 한다.

1. 환경·안전 관련 기준의 철저한 준수로 안전하고 친환경적인 작업장을 만든다.
2. 사업장 내 무사고를 목표로 안전과 방재에 관련된 법령 및 수칙을 철저히 준수한다.
3. 전염병 유행 시 정부와 회사의 방역 관련 법규 및 지침 사항을 철저히 준수한다.

거래회사와의 상생



상호 신뢰를 기반으로 공정한 거래 질서를 확립하고 거래회사와의 동반성장을 통해 함께 공존하는 기업생태계를 구축한다.

1. 거래회사와의 거래가 상호 동등한 관계를 통해 공정하게 이루어지도록 한다.
2. 거래회사와의 거래에서 입수된 정보는 관련 법규와 계약조건에 따라 보호한다.
3. 우월적 지위를 이용하여 거래회사에 부당한 요구나 영향력을 행사하지 않는다.
4. 거래회사에는 공정한 기회를 제공하고 합리적으로 거래한다.

정보보호 및 지식재산권의 존중



직무 수행 중에 인정한 회사의 정보는 보안을 유지하고 타인의 지식재산권은 존중한다.

1. 건전한 정보화 문화를 선도하며 정보보호 대책 수립에 노력한다.
2. 회사의 지식재산권 확보·유지에 노력하며 제3자에게 회사의 지식재산권을 제공할 때는 회사의 사전 허가나 승인을 얻은 후 조치한다.
3. 제3자의 지식재산권을 존중하며, 고의로 이를 침해하거나 부정하게 사용하는 등 회사에 피해가 발생하는 행위를 하지 않는다.

☞ 임직원 윤리의식 강화 프로그램

비에이치이브이에는 임직원의 윤리의식 강화를 위하여 전임직원을 대상으로 공통 기본 교육, 심화 교육, 조직 맞춤형 교육을 운영하고 있습니다. 공통 기본 교육은 윤리 경영의 중요성, 실천 가이드 등 사례 중심으로 진행하고 있습니다. 심화 교육은 업무 중 발생 가능한 윤리적 상황에 대한 교육을 진행하며, 토론 중심으로 진행하고 있습니다. 조직 맞춤형 교육은 조직 별 발생 가능한 잠재적인 비윤리 리스크를 분석하여 맞춤형으로 교육을 진행하고 있습니다.

온라인 교육	강의식 교육	토론식 교육
<p>매년 온라인 교육을 통해 비윤리 사례 연구를 통해 윤리실천 공감대를 형성하고 있습니다. 윤리강령, 윤리강령 실천지침 중 임직원이 숙지 해야 하는 항목 중심으로 진행하고 있습니다. 영문, 중문, 베트남어로도 제작하여 해외 임직원까지 확대 교육하고 있습니다.</p>	<p>정기적으로 감사팀 주관 신규 입사자 및 현업 부서 대상으로 윤리규범을 업무에 적용하고, 내재화 할 수 있도록 주요 윤리적 상황에 대해 강의를 합니다.</p>	<p>매년 리더 주관 토론식 교육을 실시하여, 윤리적 의사결정 능력을 강화하고 실행력을 제고 합니다. 비윤리 리스크, 사례를 공유하여 발생할 수 있는 윤리적 리스크를 최소화 하고자 하며, 윤리적 업무 수행의 근간으로 활용합니다.</p>

☞ 협력사 공정거래 실천 프로그램

비에이치이브이에는 협력사 및 이해관계자의 거래에서 관련 법령을 준수하고 공정한 거래 환경을 조성하고자 내부 가이드라인을 제작해 정기적으로 유관부서 교육을 진행하는 등 지속가능한 협력사 공정거래 실천 프로그램을 운영하기 위해 노력을 기울이고 있습니다.

☞ 공정거래 문화 유지 및 확산

선제적인 공정거래 제도 마련

권리 보호 강화

교육을 통한 인식 제고

☞ 협력사 상시 협의 채널

외주 협력사

구매 협력사

기타 협력사

본사 생산/품질본부 접수

본사 구매본부 접수

본사 경영지원본부 접수

협의 진행

☞ 협력사 고충 접수 채널

접수사항	당사 임직원의 부당한 요구나 뇌물 요구 등 부정행위 당사와의 거래 관련한 고충, 건의사항				
접수처	비에이치이브이에스 사이버신문고 전용 메일 bhjebo@naver.com				
접수처리	1단계	2단계	3단계	4단계	5단계
	부정행위, 거래 관련 고충 접수	감사팀 사실 확인	내부 보고	해당 부서 개선 안내	개선 및 조치 결과 감사팀 확인

- ※ 근거가 불명확하거나, 구체적이지 않은 익명제보는 별도 안내 없이 종료 처리될 수 있습니다.
- ※ 비에이치이브이에스는 철저한 보안으로 제보자 보호 책임을 다하겠습니다.

☞ 비에이치 사이버신문고

비에이치이브이에스는 투명하고 윤리적인 기업문화 정착을 위해 임직원의 부정 행위, 비윤리 행위를 비에이치이브이에스 임직원과 협력업체 등 외부 이해관계자로부터 제보 받고 있습니다.

- 제보 대상 부정 유형

1. 회사 및 관계회사 임직원의 뇌물·금품 및 향응 수수, 횡령, 배임 등 직무 관련 부정 행위
2. 유언비어 등 허위사실을 유포하여 기업 이미지 손상, 특정 임직원 명예훼손 등 조직분위기를 저해하는 행위
3. 회사에 손실을 초래하는 불합리한 경영, 직원의 고의적인 업무태만 행위
4. 내부회계관리규정 등을 위반한 회계 부정 행위
5. 기업비밀 및 고객관련 정보 유출 행위
6. 기타 회사의 윤리경영규정에 위배되는 행위 등

- 제보방법

1. 비에이치이브이에스 사이버신문고 제보 전용 메일 : bhjebo@naver.com
2. 우편 : 인천광역시 부평구 평천로 199번길 25 (주)비에이치 감사팀
3. 기명 제보 : 제보자의 성명, 연락처(휴대전화번호, 이메일) 등을 기재
4. 익명 제보 : 제보자의 성명이나 연락처 기재 제외

※ 내용이 구체적이지 않고 사실근거가 불명확하거나 개인의 사생활 또는 허위 / 음해성 제보는 조사를 진행하지 않을 수 있습니다.

- 제보자 보호

1. 제보자의 비밀은 절대적으로 보호되며, 제보자는 제보로 인해 어떠한 불이익도 받지 않습니다. (제보자 본인이 직접 가담한 경우 책임 감경 검토)
2. 제보자를 알아내기 위한 일련의 행동은 금지하고 있습니다.

지배 구조



사외이사 선임 프로세스

사외이사 선임을 위해서 비에이치이브이에는 장기적인 성장 전략 계획에 적합한 분야별 전문가 풀을 구성하고, 산업, 금융, 재무, 법무, 회계 등에 관한 전문지식과 경험이 풍부한 후보를 선정, 추천하고 있습니다. 이사회는 독립성과 전문성이 검증된 후보를 통해 다양한 이해관계자를 대변하고 기업가치와 를 고려한 경영활동과 의사결정이 이루어지도록 하고 있습니다.



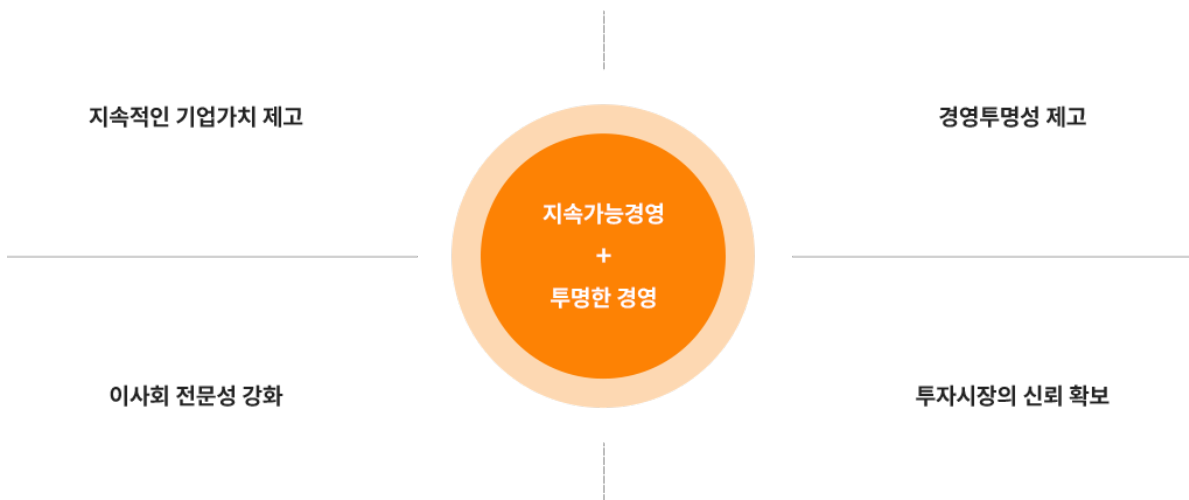
이사회 전문성 확대

비에이치이브이에는 이사회 전문성 강화를 위해 매년 다양한 사내, 사외 교육 프로그램과 워크숍 등을 통해 이사회 의 기업 경영에 대한 이해도와 전문성을 높이고, 경영 현안에 대한 경영진과의 교류를 확대하고 있습니다.

지배구조

비에이치이브이에스는 장기적인 기업가치 제고를 위해서는 투명한 지배구조가 근간임을 인지하고, 지속가능한 지배구조를 확립하기 위해 끊임 없이 고민하고 있습니다.

지배구조 목표



책임경영

비에이치이브이에스의 이사회는 핵심 경영 목표와 방침 등 중대한 의사결정이 이루어지는 최고 의사 결정 기구로 투명한 경영 환경 조성을 위해 최선의 노력을 다하고 있습니다. 이사회의 독립성 확보와 기업 경영에 대한 전문성 강화를 통한 책임 경영 체계 확립으로 이해관계자와 투자시장의 신뢰를 만들어 낼 수 있도록 책임 있는 의사결정과 활동을 실천하고 있습니다.

이사회 구성

비에이치이브이에스는 기업의 중요한 의사결정에 참여하는 이사회 구성원을 사업장이 위치한 국가의 법규와 당사 내부 규정에 따라 선임하고 있습니다. 또한 국적, 성별, 인종 등 어떠한 차별적 요소를 반영하지 않고 관련 법령에서 정한 자격 요건에 부합한 자를 주주총회 결의를 통해 선발하고 있습니다.

안전 보건



안전보건

비에이치이브이에스는 안전문화 개선을 위한 다양한 활동과 교육 프로그램을 운영하고 있습니다. 업무 환경으로부터 발생할 수 있는 안전보건 리스크를 모니터링하고 체계적인 안전진단과 개선을 통해 선제적 예방 관리가 가능한 안전보건 환경을 구축하기 위해 노력하고 있습니다. 산업안전보건법, 중대재해처벌법 등 안전규제가 강화되면서 사내 근무 현장 안전 관리, 협력사, 사내 외주작업의 안전관리도 강화하고 있습니다.

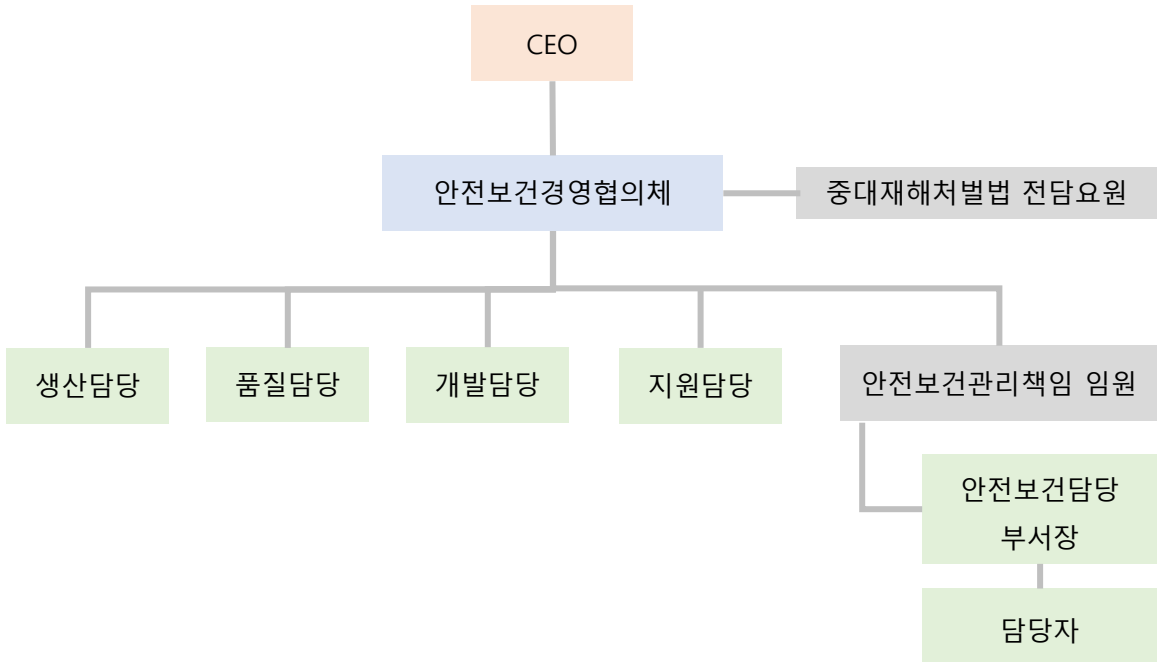
안전보건경영시스템

비에이치이브이에스는 안전하고 건강한 환경을 운영할 수 있도록 안전보건에 관한 의사결정을 진행하기 위해서 안전보건경영위원회를 정기적으로 운영하고 있습니다. 정기 교육과 산업안전보건법에 따라 안전, 보건 이행수준을 평가하고 있습니다. 비에이치이브이에스는 중대재해처벌법이 발의되면서 중대재해를 경영 전반의 문제로 인식하고 있습니다. 비에이치이브이에스는 전사적인 관점으로 안전보건 관리 체계 점검과 개편, 의사결정과 실행 등 관련 시스템 고도화를 위해 중대재해처벌법에 따라 매뉴얼을 만들고 모든 직원들의 이해를 위해 직원들이 사용하는 다국어로 번역된 중대재해처벌법 매뉴얼의 지속적인 관리를 추진할 계획입니다.

안전보건방침

1. 안전보건경영시스템을 구축, 운영하여 안전하고 쾌적한 작업환경을 위한 안전보건 친화적 문화를 조성한다.
2. 제품, 시설, 활동 및 서비스와 관련된 위험성평가를 통해 안전보건을 최우선으로 한 경영 목표를 설정하고, 성과와 시스템을 정기적으로 검토, 모니터링, 평가하여 지속적 개선을 실시한다.
3. 사업장의 안전하고 쾌적한 작업환경 조성을 위하여 사전에 유해·위험요소를 제거하고, 발생 시 그 피해를 방지하고 최소화 한다.
4. 관련법규와 그 밖의 요구사항을 파악하여 안전보건경영시스템에 반영하여 관리기준을 설정하고 철저히 준수한다.
5. 전 임직원에게 안전보건방침의 인식과 달성을 위하여 지속적인 교육·훈련을 실시하며, 안전보건경영시스템 운영에 참여하기 위해 각자의 책임과 역할을 성실히 수행한다.

안전보건경영 의사결정 체계



체계적 안전문화 로드맵

비에이치이브이에스는 안전문화를 전자부품 제조 산업을 영위함에 있어 가장 근본적인 요소로, 이를 위해 예외 없는 'Safety First'를 제정 및 선언하였습니다. 안전 담당부서는 소통과 공감을 통한 사람 중심의 안전이라는 가치관을 공유하고, 안전에 대한 책임감과 안전의식을 고취해 조직적인 안전문화 활동을 강화함으로써 주도적인 변화를 유도하며, 안전문화를 내재화하고 지속적으로 데이터를 관리해 단계적인 안전문화를 정착시키고자 합니다. 사고 예방 및 안전문화 수준 향상을 위해 '열린소통', '관리강화', '기본준수' 중심의 활동을 전개하고 있습니다.



- | | | |
|--|--|--|
| <ul style="list-style-type: none"> · 리더십 전환을 통한 밀착관리 · 소통/공감 다각화 · 행동중심 안전관리 도입 | <ul style="list-style-type: none"> · 책임인지 및 역할 수행 · 준수의식 측정 시스템 도입 · 조직 별 주도적 활동 전개 | <ul style="list-style-type: none"> · 행동안전/위험성평가 내재화 · 안전문화 수준평가 운영 · Data기반 지속적 변화 관리 |
|--|--|--|

☐ 체계적 안전문화 로드맵

- 1) 산업안전보건위원회 운영
 - 사업장의 안전과 보건 문제에 대하여 노동자와 사용자 간 상호 이해 및 협력 도모
- 2) 협의체 구성 및 운영
 - 각 부서별 관리감독자와 근로자의 합동점검, 순회점검, 안전보건교육 실시
- 3) 공생협력 프로그램 운영
 - 관리감독자와 근로자가 공동으로 위험성평가, 기술지원 활동 등을 통해 사업장 개선하는 프로그램

☐ 중대재해 근절 프로젝트

법규	- 안전 업무 위임 기준 검토 - 중대재해 위험 요인 분석	→	명확한 대응
임직원/협력사	- 안전 의식 교육 - 안전 캠페인, 소통 활동	→	안전의식 고취
작업/설비	- 잠재 위험 발굴, 개선 - 사고 분석, 위험요인 개선 - 관리 사각지대 사고 예방 - 고위험 리스크 예방, 개선 - 상시 모니터링 시스템 구축 - 위험성 평가 재검토, 개선	→	중대재해 근본원인 제거
절차/기준	- 환경/안전보건 상별 구체화 - 비상 시나리오 관리, 훈련 - 임원 및 조직 안전 프로세스 운영	→	안전관리 절차 재정비
안전관리 조직	- 안전관리 조직 및 인력 역량 개선 - 안전 정보 프로세스 업그레이드 - 환경/안전보건 시스템 운영	→	안전관리 비상대응 역량 강화

책임감 있는 안전보건

안전보건 상별 절차서 구체화	전사 안전 강화 활동
<ul style="list-style-type: none"> - 상별 절차서 내 부서별 책임과 권한 명확화 - 징계 대상 사고 범위 구체화 	<ul style="list-style-type: none"> - 현장 안전 활동 기준 확대 - 경영진 안전활동 추진 - 경영진 안전제일 의지 전달 - 사고 책임의식 고취 - 안전점검 Checklist 활용 및 Re-Check 문화 - 주요 안전 사고 사례 및 대응 방안 교육

안전보건 위험 관리 프로세스

작업 파악	위험성 평가	대책 수립
<ul style="list-style-type: none"> - 모든 작업 포함 - 수작업 중심 세분화 	<ul style="list-style-type: none"> - 빈도 x 강도 - 현장 실사 및 평가 	<ul style="list-style-type: none"> - 제거, 격리, 관리, 보호구 등 - 대책 보완 및 업무 분장
근로자 교육	실행 및 점검	성과 측정 및 지속 개선
<ul style="list-style-type: none"> - 신규 입사자 교육 - 정기 안전보건 교육 	<ul style="list-style-type: none"> - 현장 순회 점검(정기/수시) - 위험성 평가 준수상태 확인 	<ul style="list-style-type: none"> - 준수 여부 관리 - 신규, 정기, 수시 제정

안전 리스크 예방 활동

잠재위험 발굴과 개선활동	사고분석을 통한 위험 요인 제거	관리 사각지대 사고 예방
<ul style="list-style-type: none"> - 잠재 위험 발굴, 개선을 위한 부서별 활동 참여 유도 - 잠재 위험 발굴 캠페인 	<ul style="list-style-type: none"> - 안전사고 현황 분석 (원인, 유형별 / 장소, 부서별) - 고위험 공정 집중 관리 - 부서별 사고 사례 교안 활용 	<ul style="list-style-type: none"> - 법적 책임 있는 관리대상 현황 파악 - 관리 강화 계획 수립 및 이행
고위험 작업 환경 개선	상시 모니터링 시스템 구축	위험성 평가 재검토
<ul style="list-style-type: none"> - 고위험 작업 현황 파악 - 잠재적 위험 작업 현황 파악 - 리스크 개선 활동 전개 	<ul style="list-style-type: none"> - 상시 모니터링 적용 대상 설비 관리 - 설비 운영 계획 구축 (CCTV 등) 	<ul style="list-style-type: none"> - 위험성 평가 현황 파악, 시스템 등록 - 작업 위험성 평가 지침 제정 및 개정(신규 포함) - 표준작업절차서 제정 및 개정 - 위험요인 개선 등 현장 개선 실시

안전 교육

비에이치이브이에는 안전문화 정착을 전 직원 안전 교육, 관리 감독자 특별 교육, 법정 교육 등 다양한 교육을 통해 안전 관리에 대한 지식을 공유하고 있으며, 계층별 안전 의식 교육을 진행하여 안전 의식을 고취하고 있습니다.

법정교육	역량 교육
정기안전보건 교육, 관리감독자 교육, 수시 채용 시 교육, 특별안전보건 교육	전 임직원 대상 안전의식 교육

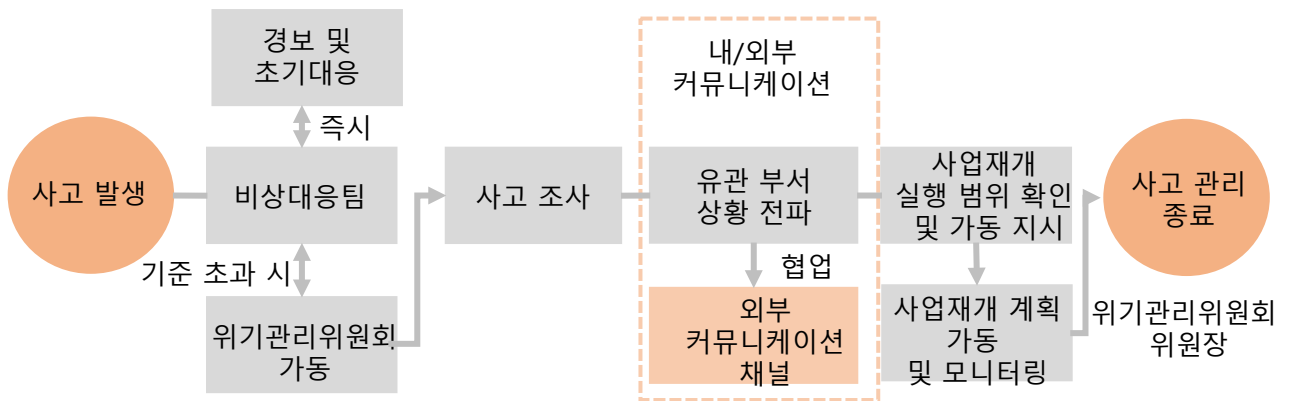
비에이치이브이에스 안전/보건 교육현황

교육 내용	이수 임직원 수	1인당 교육 시간	총 교육 시간
채용 시 교육	93	8	744
정기안전보건교육(사무직)	39	12	486
정기안전보건교육(비사무직)	54	24	1,296
특별안전보건교육	11	16	176
관리감독자 교육	11	16	176
안전보건 관리책임자 교육	1	6	6
협력사 교육	3	16	48

※ 국내 사업장 기준으로 작성

비상대응체계 및 프로세스

비에이치이브이에스는 비상대응체계 운영을 통해 긴급상황 발생을 대비하고 있습니다. 신속하고 효과적인 비상대응을 위한 비상대응 조직을 운영하여 비상 시 초기 대응으로 피해 확산을 방지하고 있습니다. 비상상황 발생 시 위기관리위원회를 소집하고 있으며, 관련 사항을 위기관리위원장에게 보고하고 있습니다. 비에이치이브이에스는 화재, 화학물질 누출 등 산업 재해, 안전 사고 및 지진, 태풍과 같은 자연 재해 등으로 비상 대응 상황을 구분하여 상황 별 시나리오 및 비상 대응 절차를 수립하였습니다. 또한 체계적인 사고 관리를 위해 비상대응, 위기관리, 사업재개 관리 체계를 운영하고 있습니다.



사고별 비상대피훈련 운영

비에이치이브이에스는 사업장에서 발생하는 사고에 신속하게 대응하기 위해 주기적으로 비상대응 훈련을 실시하여 비상대응체계를 확립하기 위해 노력하고 있습니다. 또한 시나리오를 기반으로 비상 대응 훈련을 시행, 평가하고 있습니다.

지속 가능 조달



공급망 CSR

비에이치이브이에는 장비, 소재, 부품 등 협력사와 조화로운 성장을 추구하며, 안정적인 공급망 구축을 위해 노력하고 있습니다. 협력사의 성장이 곧 비에이치이브이에는 성장으로 이어진다는 같이의 가치를 이해하고, 협력사 역량 강화를 위한 지원 프로그램을 운영하고 있습니다. 공급망 선정과 평가 등 모든 단계에서 CSR 측면의 지속가능성을 고려하고 있으며, 공급망 리스크를 관리하여 함께 성장할 수 있도록 노력하고 있습니다.

공급망 관리 전략



- CSR 기반의 공급망 선정 및 평가
- 공급망 근로환경 리스크 관리
- 공급망 환경영향 저감 활동 지원
- 기술, 경영, 교육, 금융 지원
- 공정거래 문화 조성
- 분쟁광물 점검 및 실사

협력사 선정 및 평가

비에이치이브이에는 협력사 선정과 평가, 관리 등 모든 단계에서 CSR 경영 원칙을 적용하여 공급망 리스크를 관리하고, 함께 협력하여 성장할 수 있도록 노력하고 있습니다. 이를 위해 핵심 공급망 현황과 동향을 파악하고, 정기적인 공급망 CSR 평가를 통해 고위험 공급망을 식별, 관리하고 있습니다. 신규 공급망 선정과 평가에 CSR 측면의 요소를 고려하고 있으며, 매출, 규모, 대체 불가능성, 핵심 기술 제공, 가격 경쟁력 등을 다각도로 분석하여 전략적 협력사를 선정, 관리하고 있습니다. 비에이치이브이에는 협력사는 신용등급 및 환경, 안전보건 적격성 평가 등을 통한 실사, 기술, 품질, 가격, 납기, 협력 등 기준으로 정기 평가를 실시하여 리스크를 분석하고 협력사 관리 전략에 반영하고 있습니다. 또한 공정하고 투명한 거래를 위한 내부 기준을 수립하여 적극적인 모니터링과 실사를 통해 공급망 CSR 리스크를 식별하여 책임 있는 공급망 관리 활동을 추진하겠습니다.

협력사 관리 프로세스

신규 등록 평가	정기 평가	평가 결과 관리
<ul style="list-style-type: none"> - 신용도 등 재무정보 평가 - 제품 평가 및 업체 실사 - 인권, 노동, 환경, 안전 검토 	<ul style="list-style-type: none"> - 실적 평가 - 거래 실적, 사고 등 평가 	<ul style="list-style-type: none"> - 평가 결과 취합, 관리 - 품질 평가 관리 및 모니터링
협력사 분석 및 리스크 분석	인권, 노동, 환경, 안전 평가/감사	모니터링, 피드백 및 조치

협력사 행동규범

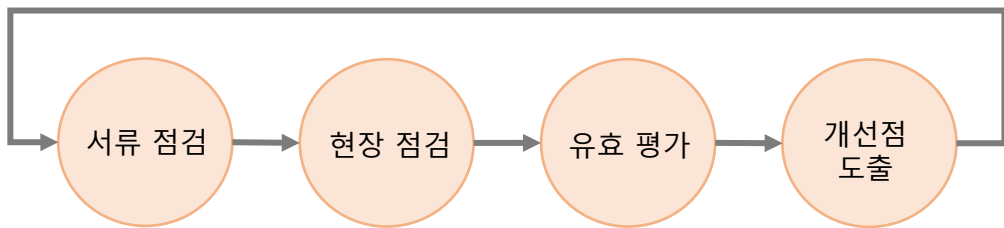
비에이치이브이에는 거래를 위해 계약을 체결하는 모든 협력사에 대해 행동규범 준수를 요구하고 있습니다. 행동규범에 대한 협력사의 이행가능성을 확인, 검토하고 있으며, 매년 신규, 기존 협력사를 대상으로 윤리경영 교육 프로그램을 운영하고 있습니다. 협력사는 해당 교육과정을 통해 윤리경영 가이드를 제공받고 있으며, 비에이치이브이에는의 행동규범을 준수하고 윤리경영을 실천한다는 윤리경영 실천 서약서를 제출합니다.

윤리경영	인권 및 노동	환경 경영
부정부패 방지, 정보 공개, 제보자 보호 및 보복 금지, 정보보호, 공정 거래 및 세무 등	강제 근로 금지, 아동 근로 금지, 미성년 근로자 보호, 임금 및 복리후생, 근로시간 관리, 인도적 대우, 차별 및 괴롭힘 방지 등	환경경영시스템 구축, 유해 화학물질 관리, 폐기물 관리, 폐수 관리, 대기 오염 물질 관리
안전보건	경영시스템	
안전보건경영시스템 구축, 비상 상황 대비, 육체적 과중 업무 통제 산업 재해 및 질병 예방, 위험 파악 및 관리, 보건 관리	경영시스템 구축, 리스크 점검, 교육 및 소통, 고충처리제도 운영, 규범 준수	

원부자재 공급망 점검 및 개선 프로세스

비에이치이브이에스는 원부자재 공급 협력사의 유해물질 사용을 예방 관리 하기 위해 협력사의 교육, 점검, 관리 등 기본적인 운영체계와 사고 발생 시 이력을 확인할 수 있는 대응 체계를 점검하고 모니터링 하고 있습니다. 현장 점검을 통해 도출된 관리 우수 사례를 협력사에 공유하여 원부자재 공급망 유해 물질 관리 역량을 높일 수 있도록 체계적으로 지원할 계획입니다.

재평가



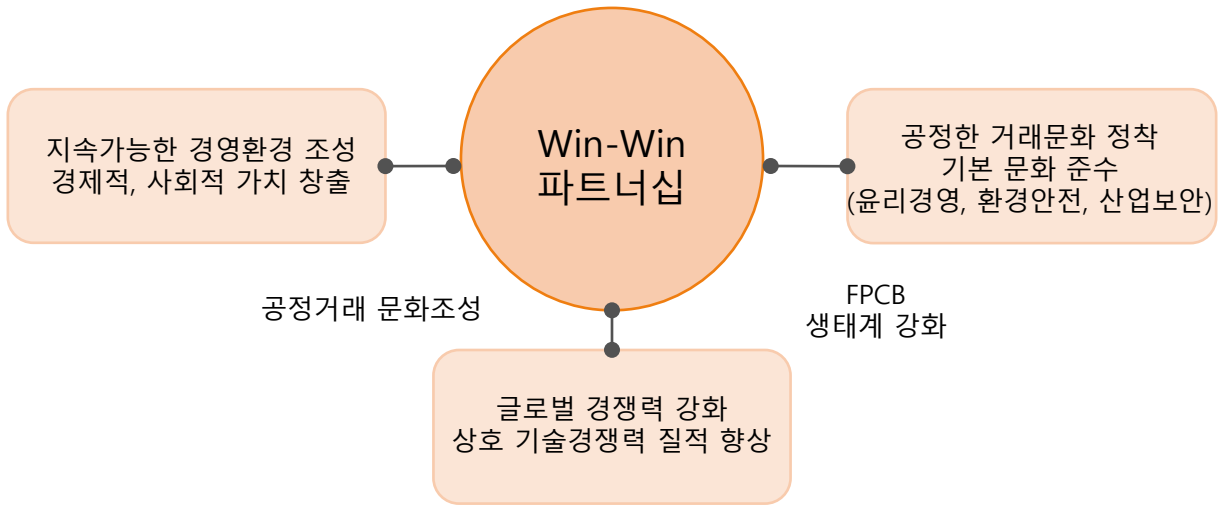
동반성장

비에이치이브이에스는 구매 담당 센터를 통해 동반성장 정책, 협력사와의 소통업무를 구매 업무와 통합하여 운영하고 있습니다. 공정거래 준수, 협력사의 환경, 안전보건 영향 관리를 전담 부서가 담당하여 지속가능한 동반성장을 추진하고 있습니다.

동반성장 추진 체계

글로벌 경쟁력 강화	공정한 거래 문화 정착	지속가능한 경영환경 조성
상호 기술 경쟁력 질적 향상	환경안전, 안전보건, 윤리경영 기본 공정 문화 준수	경제적, 사회적 가치 창출
IT 생태계를 강화하는 Global No.1 Leading 동반성장 파트너		

사내 화재 예방 활동 강화



동반성장 프로그램

기술 지원	경영 지원	교육 지원	커뮤니케이션
보유 기술 공유 협력사 신기술 개발 지원	제조, 품질 역량 강화 경영 컨설팅	동반성장 CEO 세미나 기술 아카데미	정기 소통 프로그램 환경, 안전보건 소통
기술 경쟁력 강화	품질 경쟁력 확보	교육 프로그램 지원	잠재적 리스크 관리



협력사 방문을 통한 소통 강화
 구매담당자 또는 상생 협력 담당자가 협력사를 직접 방문해 협력사의 목소리를 듣고 개선사항에 대해 피드백을 하고 있습니다.



동반성장협의회
 비에이치이브이에스는 분야별 핵심 역량을 보유한 협력사와 동반성장협의회를 운영하고 있으며, 협의회 회원사와 정기적인 분과위원회 및 동반성장데이를 개최해 소통 채널을 강화하고 있습니다.

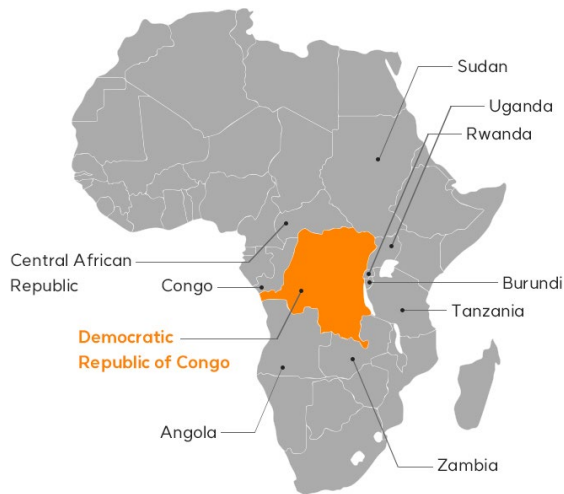
분쟁 광물



분쟁광물 관리

비에이치이브이에스는 아프리카 분쟁지역 광물 채굴 시 발생하는 인권 침해, 환경 파괴 등의 이슈를 개선하고자, 분쟁광물 사용 금지에 적극 동참함으로써 책임 있는 공급망 관리 체계 구축과 사회적 책임을 다하도록 노력하고 있습니다. 비에이치이브이에스의 제품에 사용된 광물이 OECD 실사 지침(OECD Due Diligence Guidance)과 같은 국제 표준 및 지침을 기반으로 하여 윤리적이고 사회적으로 책임 있는 부품 조달을 위해 공급망 전반에 걸쳐 노력하고 있습니다.

분쟁광물 개요



분쟁광물은 콩고민주공화국과 그 주변 9개 국가에서 채굴되는 주석, 탄탈륨, 텅스텐 금 등 4대 광물을 의미합니다. 대상국가는 콩고민주공화국을 포함해 수단, 우간다, 르완다, 브룬디, 탄자니아, 중앙아프리카, 콩고, 앙골라, 잠비아 10개 국가입니다. 해당 지역은 반군, 정부군 등 무장 세력이 광물의 채굴과 유통을 장악하고 있어 이를 통해 자금을 확보하고 분쟁을 지속하는 것으로 파악되고 있습니다. 이로 인해 인명피해 뿐만 아니라 광물채취 과정에서 지역 주민의 인권침해와 노동력 착취 등의 인권 문제를 초래하고 있으며, 환경오염 등의 사회적 문제도 야기하고 있습니다.

▣ 비에이치이브이에스의 노력

비에이치이브이에스는 해당하는 분쟁지역의 환경오염, 인명피해, 노동력 착취와 인권침해 등을 방지하기 위한 정책을 마련하고, 원재료의 구매단계부터 분쟁광물 사용을 배제하고 있습니다. 분쟁광물 미사용 체제 구축을 위해 OLED 실사 지침에 부합하는 분쟁광물 공급망에 대한 관리 프로세스를 수립하여, 이행하고 있습니다. RMI(Responsible Minerals Initiative)가 추진하는 분쟁광물 사용금지 활동들을 적극적으로 지지할 것입니다. RMAP(Responsible Minerals Assurance Process)에 의하여 인증을 취득한 제련소 및 정제소에서 공급한 분쟁광물을 제외하고 비윤리적으로 채굴되는 분쟁광물의 사용을 금지하고 있습니다. 비에이치이브이에스는 제품 내 분쟁광물 포함여부에 대해 미국 EICC(Electronics Industry Citizenship Coalition)의 분쟁광물 사용보고 질의서(Conflict Minerals Reporting Template)를 활용하여 철저히 조사하며, 적법하고 윤리적인 유통 과정을 거친 제품을 제공한다는 기본방침을 수립하고 협력사 관리 프로세스를 운영하고 있습니다. 비에이치이브이에스 임직원 및 협력사 교육을 통해 대내외 분쟁광물 규제법안 이해를 돕기 위한 노력을 하고 있습니다. 고객 및 협력사, 계열사, 전문 기관 등 다양한 커뮤니케이션 채널을 통해 관련 동향을 예의주시하고 합리적인 대응활동을 실행하고 있습니다.

▣ 분쟁광물 관리

비에이치이브이에스는 분쟁광물 관리를 위해 구매조직, 연구소와 연계된 관리 프로세스를 구축하였으며, 협력사와 함께 분쟁광물 관련 법률과 규제를 준수하기 위해 노력하고 있습니다.

1단계	2단계	3단계	4단계
분쟁광물 현황 조사	CMRT 작성/검토	실태조사	개선관리
분쟁광물 성분, 사용현황 조사	CMRT 자료 분석, 분쟁광물 관리 대상 선정	협력사 서면, 현장 조사 원산지 현황 검증	분쟁광물 미 사용 공급처 변경, 미 인증 제련소 배제, 대체 원재료 개발 등

▣ 향후 계획

비에이치이브이에스는 분쟁지역 내 무장세력과 연관된 광물 뿐만 아니라 인권침해, 환경파괴 등을 발생시키는 비윤리적 광물을 사용 하지 않기 위한 책임 있는 광물조달을 하도록 최선을 다하겠습니다. 공급망 실사 및 교육을 통해 분쟁광물 규제에 대한 인지도를 높여 자발적 대응이 될 수 있도록 하겠습니다.

인재 경영



사회공헌

비에이치이브이에는 지역사회와 상생을 도모하고 지역사회에 대한 기업의 책임과 역할을 정립하고, 사회적 가치를 창출하기 위해서 노력하고 있습니다.

사회 공헌 추진 전략

비전	Dream, Together, Sharing 지역사회 상생을 꿈꾸며, 사회 이슈를 해결하기 위해 하나로 모여, 사회공헌활동을 지속적으로 추진한다.		
중점분야	지역사회문제 해결	미래 인재 육성	구성원 자발적 참여
전략방향	지역사회 공헌 활동으로 사회적 임팩트 제고	사회문제 발굴과 해결에 집중	주도적이고 지속적인 사회공헌활동 전개
단기 방향성 (~2025년)	지역사회 이슈 발굴 및 지원 기반 조성	지역사회 교육격차 해소, 기회 제공	임직원 재능 나눔 기반 조성
중장기 방향성 (~2030년)	민관 협력을 통한 지역사회 이슈 지원 및 안전망 구축	지역사회 인재 육성, 문제 해소	업계 No.1 지역공헌 프로그램 운영

자발적인 사회공헌활동 참여

추진내역	세부내역
프로그램 구성 강화	- 지역 관공서 및 사회공헌 전문기관과 연계하여 다양한 프로그램 구성 - 연 1회 활동 진행 - 참여인원: 사전 안내를 통하여 참여자 희망 접수 진행
홍보, 캠페인 활동 진행	- 환경 미화, 화재예방 홍보 등 캠페인 프로그램 운영 - 장시간 참여 불가인원 → 캠페인 참여 봉사활동 유도 - 분기 별 1회 활동 진행
기부 지원 활동 진행	- 분기별 기부단체를 통한 소외계층 지원활동 진행 - 관공서와 연계 지역사회 사업활동 지원

사회 공헌 프로그램

보육 시설 지원	<ul style="list-style-type: none"> - 보육 시설 대상 학습 기자재 지원 및 시설 개선 활동 전개 - 인프라 개선 프로그램 - 신체정서적 건강 회복 프로그램
다문화 가정 지원	<ul style="list-style-type: none"> - 다문화 가정 문화 체험 지원 - 학습 환경 개선 지원 - 동아리 활동 프로그램 지원 - 감수성 향상 프로그램 지원
지역사회 지원	<ul style="list-style-type: none"> - 지역 사회 소통, 협력 확대 - 지역 공헌 프로그램 후원 - 춤추는 달팽이 도서관·인프라 지원 - 긴급 돌봄 체계 구축 지원
소외계층 지원	<ul style="list-style-type: none"> - 주택용 소방시설 지원 - 연탄 및 생활물품 지원 - 겨울나기 지원 사업 지원 - 소외 계층 사진 촬영 지원
문화 공연 지원	<ul style="list-style-type: none"> - 음악 나눔으로 조화로운 삶, 따뜻한 사회를 만들어가는 국내 최고의 관현악단 베타필 하모닉의 정기 공연 지원

인재경영

비에이치이브이에스는 인권과 다양성을 존중하며, 모든 임직원이 평등하고 포용적인 환경에서 업무를 수행할 수 있도록 지원합니다. 또한 지속적인 교육과 균형 있는 업무 스케줄을 제공하여 임직원들의 역량을 향상시키고, 창의적인 아이디어와 능력을 키우는데 노력하고 있습니다. 이 모든 노력은 임직원들이 행복하고 만족스러운 회사 문화를 경험할 수 있도록 하는데 목표를 두고 있으며, 임직원들의 성장과 성공을 함께 이루어가는 가치 있는 회사를 만들어 나가겠습니다.

인재경영미션

1. 인재상



기본적인 원칙과 규칙을 준수하고, 조직의 안정성과 신뢰를 구축하는 사람



올바른 가치관으로 자신의 희생, 봉사를 통해 조직과 사회에 기여할 줄 아는 사람

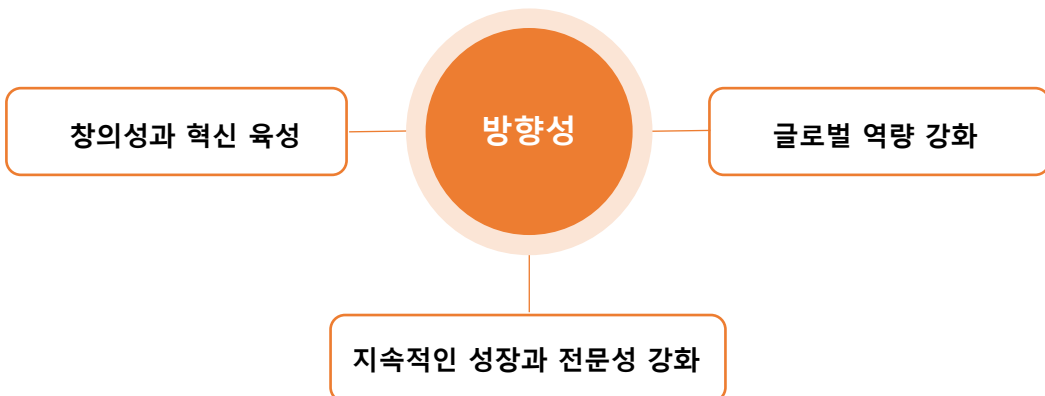


변화를 두려워하지 않고, 조직과 사회에 활력을 주는 창조적으로 도전하는 사람

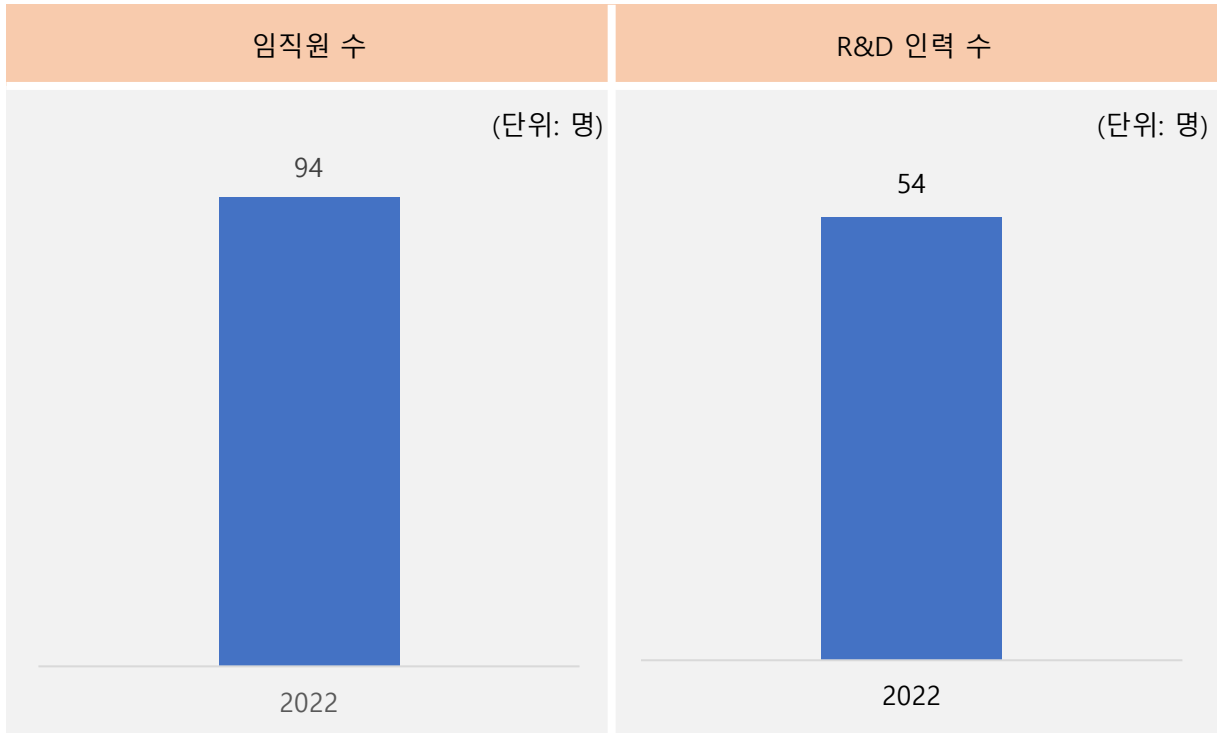
2. 인재경영미션

[**Global Leading No.1 인재육성**]

3. 인재육성 방향성



🏢 임직원 수



참고: 국내 사업장 기준

☞ 구성원 다양성 강화

비에이치이브이에스의 모든 구성원 및 관계자는 인간으로서 존엄과 가치, 근로 제공과 관련해 행복을 추구할 권리를 보유하고 있습니다. 모든 구성원이 성별, 인종, 학력, 종교 등의 이유로 차별이나 불이익을 받지 않고 적성과 역량에 따라 업무를 수행할 수 있도록 제도적인 장치를 마련하겠습니다.

비에이치이브이에스는 구성원들의 다양성 증진을 위한 활동을 지속적으로 진행하고 있습니다. 또한 임직원들의 더 나은 근무 환경을 제공하기 위해 노력하고 있습니다.

공정한 고용 기회

비에이치이브이에스는 공정한 채용 절차를 통해 모든 지원자에게 동등한 기회를 제공하고 있으며, 이를 통해 채용 시장에서 청년 고용에 대한 사회적 책임을 다하고 있습니다. 공개채용 제도는 직무 특성과 공정성을 기반으로 비에이치이브이에스만의 프로세스를 적용하고 있습니다.

장애인 연계고용 제도

비에이치이브이에스는 장애인, 국가유공자 등 취업보호대상자 채용을 위한 노력도 함께 하고 있으며, 장애인 연계고용 제도를 활용해 간접적으로 장애인 채용 업체를 지원하고 있습니다. 또한, 해외 사업장에서는 다국적 인재 채용을 통해 글로벌화 및 사업국 현장에서의 사회적 책임을 다하고 있습니다.

포용적인 문화 조성

비에이치이브이에스는 조직 내에서 다양성을 존중하고 인정하는 문화를 조성합니다. 각 구성원이 자신의 아이덴티티를 자유롭게 표현하고 차별 없는 환경에서 일할 수 있도록 지원하고 있습니다.

BH EVS는 취업 규칙에 따라 구성원 다양성 증진과 차별을 반대합니다. 임직원이 다양성, 형평성 및 포용을 인식할 수 있도록 회사 홈페이지에 CSR 보고서를 게시하였습니다.

아동 및 강제노동 근절

비에이치이브이에스는 인권 정책에 따라 아동 및 강제 노동을 반대하며 임직원이 인식할 수 있도록 회사 홈페이지에 CSR 보고서를 게시하였습니다.

외부 이해관계자 인권

비에이치이브이에스의 모든 임직원은 기업의 사회적 책임을 소중히 여기고, 고객의 가치와 신뢰를 얻기 위해 비즈니스 활동에서 공정한 기준에 따라 행동하며, 이러한 기준에 벗어나는 어떠한 결과도 수용하지 않음을 선언하였습니다..

☞ 인재육성

1) 인재육성 교육 시행

비에이치이브이에스는 관심, 신뢰, 투명이라는 기업문화를 바탕으로 건전한 근무환경 조성에 힘쓰고 있습니다. 모든 구성원들을 대상으로 매년 성희롱 예방교육, 장애인 인식개선교육, 직장 내 괴롭힘 방지 교육을 시행하고 있으며, 직무핵심 역량을 강화하기 위해 개인별 맞춤 교육도 진행하고 있습니다. 앞으로도 다양한 교육 프로그램을 통해 임직원 간 신뢰와 이해를 높여 건강한 조직문화를 정착시키고, 임직원 개개인의 윤리의식을 함양할 수 있도록 노력하겠습니다.

☞ 인재 육성 방향성

혁신 인재 확보 및 핵심 역량 강화를 통한 지속가능한 성장 추구

업무 특성에 맞는 역량 개발	현업 주도의 운영	공정한 평가	미래 인재 확보
--------------------	-----------	--------	----------

☞ 비에이치이브이에스 인재육성 프로그램

직무 전문성 프로그램			리더십 프로그램
신입/경력 입사자 교육	직무 전문가 교육	자기 개발 교육	리더십 교육(임원, 팀장), 계층별 역할 강화 교육

인재육성

2) 마인드셋 교육 진행

비에이치이브이에는 매달 진행하는 '열린 소통의 장'을 통하여 마인드셋 교육을 진행하고 있습니다. 개념과 중요성을 이해하고, 관련 이슈에 대해 조직 내부에서 협력하고 지식을 공유하여 모든 임직원들이 함께 학습하고 발전할 수 있도록 돕고 있습니다.

마인드셋 교육 진행 현황



조직문화개선

비에이치이브이에스는 함께 일하고 성장하는 동안 조직 내에서 긍정적인 에너지와 협력을 기반으로 한 환경을 조성하기 위해 노력하고 있습니다. 다양성과 포용성을 존중하며, 개방적인 의사소통과 리더십의 역할을 강화하여 모든 구성원들이 자신의 역량을 최대한 발휘하고 동료들과 협력할 수 있는 문화를 구축하고 있습니다.

비에이치이브이에스는 더 나은 조직문화를 구축하기 위해 지속적으로 노력할 것이며, 모든 구성원들이 자신의 역할을 자랑스럽게 느끼고 조직의 성과에 기여할 수 있는 기회를 제공하고 있습니다.

열린 소통의 장 개최

비에이치이브이에스는 매달 열린 소통의 장을 개최하여 상하간 소통 활성화를 통한 조직문화 유년성 확보에 앞장서고 있습니다

<자사 소식 공유>

사내의 다양한 이벤트와 임직원의 경사를 공유하며 임직원 간의 소통을 다방면으로 활성화하고 있습니다.

<우수사원 시상>

우수사원 시상으로 함께 근무하는 동료의 우수 사례를 공유하며 상하 및 동료 간의 교류를 하고 있습니다.

<해외 소식 공유>

미국, 유럽 등 해외 법인/지사의 소식을 주기적으로 공유하여 글로벌 비에이치이브이에스를 위한 소통을 추구하고 있습니다.

열린 소통의 장 진행 현황



3

2022년

인권 경영



인권경영

비에이치이브이에는 세계인권선언을 중심으로 경제협력개발기구 OECD 가이드라인, 유엔글로벌 콤팩트 10대 원칙, 유엔아동협약, 국제노동기구 등 국제기구의 인권보호 및 노동기준을 지지하고 존중하며, 글로벌 법규 준수에 앞장서고 있습니다.

인권경영 중장기 목표 및 실행계획

인권경영 비전	Global leading No.1 인권경영 안전망 구축			
인권경영 목표	지속가능한 인권경영 및 인권존중 문화 확산			
중장기 계획	인권경영 도입기 ('22~'24년)	인권경영 정착기 ('25~'27년)	인권경영 확산기 ('28~'30년)	
	인권경영 실행체계 도입	인권경영 체계화 및 내재화	인권경영 선순환 체계구축 및 가치확산	
	<ul style="list-style-type: none"> 인권경영선언문 및 실행 지침 제정 인권경영 체계 구축, 인권영향평가, 구제절차 등 운영체계 수립 	<ul style="list-style-type: none"> 인권경영 실행체계 정비 사전예방 중심 인권 리스크 관리 인권구제절차 정비 및 개선 인권존중문화 공감대 형성 및 내재화 	<ul style="list-style-type: none"> 인권경영 실행체계 고도화 인권존중문화 성숙 및 대내외 확산 환경변화에 따른 인권경영 시스템 개선 및 선순환 구조 마련 	
관리영역	인권보호	감정노동	직장 괴롭힘 예방	성희롱, 성폭력
추진방향	1단계	2단계	3단계	4단계
	인권경영 체계 구축	인권영향평가 실시	인권경영 실행	인권경영 고도화



추진전략 및 과제	시스템 개선	인권침해 예방	교육 및 내재화	
	인권경영 실행체계 구축	인권침해 사전예방, 점검	인권존중 문화 확산	
	① 인권경영 실현기반 체계화 ② 인권경영 고도화 및 홍보 강화	③ 인권 리스크 모니터링 강화 ④ 관점의 인권보호 활동 추진	⑤ 전사적 인권 심화 교육 ⑥ 대내외 인권경영 문화 확산	
실행	계획(Plan)	실행(Do)	모니터링(Check)	피드백(Act)
	인권경영 추진계획 수립 - 및 전년도 취약분야 개선	3대 추진전략 및 6대 추진과제 이행	- GFC 감사팀 - 인권영향평가 - 인권침해요소 점검	- 권고이행현황 개선 환류 - 인권영향평가 결과 개선과제 도출 - 차년도 인권경영계획 반영

인권정책

비에이치이브이에는 경영활동 전반에 걸쳐 내,외부 이해관계 대상인 직원, 여성, 아동, 이주 및 계약 노동자, 협력사, 지역사회 등의 인권을 위해 실질적, 잠재적 인권 리스크를 사전 예방하고 리스크 식별 시 조치 및 평가를 통해 인권존중이 이행될 수 있도록 이해관계자들과 소통하고 있습니다. 이러한 노력을 토대로 비에이치이브이에는의 인권 정책 및 세부내용을 수립하였으며 인권경영 지속가능성을 위해 인권 리스크 평가 및 이행현황을 공시하고 있습니다.

정책 및 선언	대상 이해관계자	내용
지속가능경영 준수 선언	임직원, 협력회사, 고객사, 지역사회, 정부 등 모든 이해관계자	비에이치이브이에는 BH그룹 경영철학인 BH Way를 기반으로 지속가능경영을 추진하고 있습니다. 비에이치이브이에는는 임직원을 포함, 모든 이해관계자와 함께 지속가능경영 방침을 준수할 것을 선언합니다.
인권노동방침	임직원, 협력회사	비에이치이브이에는는 임직원 및 회사 관계자의 인권 존중과 실천확산을 위해 인권노동방침과 세부 운영지침을 제정하였습니다.
안전보건 정책 및 가이드라인	임직원, 협력회사	비에이치이브이에는는 임직원 및 회사 관계자의 안전 보건 리스크를 관리하기 위해 안전보건 정책과 가이드라인을 제정하였습니다.
환경 정책 및 가이드라인	임직원, 협력회사	비에이치이브이에는는 기후환경변화 리스크 최소화를 위해 환경 정책과 가이드라인을 제정하여 환경 경영에 최선을 다하고 있습니다.
윤리규범	임직원	비에이치이브이에는는 윤리규범을 통해 직장 내 성희롱, 괴롭힘 등을 금하고 있으며, 정기적으로 윤리규범을 개정, 교육을 진행하고 있습니다.
협력사 행동규범 및 가이드라인	협력회사	비에이치이브이에는는 협력회사의 환경, 사회 리스크 관리를 위해 행동규범을 제정하고 표준계약서에 규범 준수를 의무화하고 있습니다.
노예제 및 인신매매 방지 성명	임직원, 협력회사	비에이치이브이에는는 모든 형태의 강제노동에 반대하며, 강제노동이 발생하지 않도록 최선을 다 하고 있습니다.

인권 리스크 관리

구분	방법	내용	이행결과
사업장, 임직원	인권영향평가	인권 경영을 위한 정책 절차, 시스템 확인 및 잠재적 리스크 파악	잠재 인권 리스크 파악, 개선과제 도출
협력회사	신규 평가, 정기 평가	공급망 선정, 평가 시 측면 평가	협력회사 관리를 위한 현황 파악
	컨설팅	협력사 행동규범 기준 잠재적 리스크 관리	협력회사 이해도 제고

인권 인식 제고를 위한 교육 프로그램

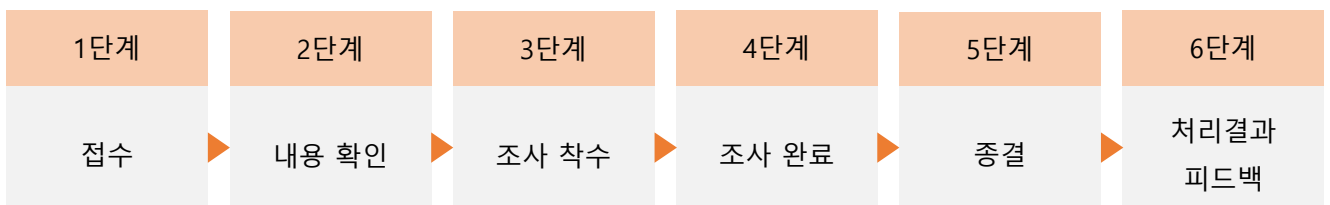
전사 의무 교육 진행				
직장 내 장애인 인식개선 교육	직장 내 성희롱 예방 교육	근로자 정기 안전 보건 교육	산업보안 교육	윤리경영 교육
장애인 인식 개선	성희롱 금지 가이드라인	안전사고 관리	개인정보 보호	괴롭힘 방지, 윤리 제보

인권 이슈 제보

비에이치이브이에는 내, 외부 이해관계자들을 대상으로 인권 이슈를 제보할 수 있는 채널을 GFC 감사팀 주관으로 운영하고 있습니다. 피해자나 목격자가 해당 채널을 통해 익명 및 실명으로 제보할 수 있고, 조사과정을 거쳐 관련 기준, 규정에 의거하여 조치하고 있습니다.

BH EVS 사이버 신문고
bhjebo@naver.com

인권 이슈 제보 처리 프로세스



고충 처리 프로세스



비에이치이브이에스 사이버 신문고

- bhjebo@naver.com
- 내,외부 이해관계자의 고충 익명으로 접수
- 24시간 내에 접수 통보

GFC 감사팀

- 내용 및 사실 관계 확인
- 조치 방안 검토

- 검토 결과 전달
- 제보자 의견 청취
- 고충 처리 관련 정책 및 절차 개선

고충 처리 채널 운영 실적

	접수건수	처리건수	처리비율(%)
2022	-	-	-

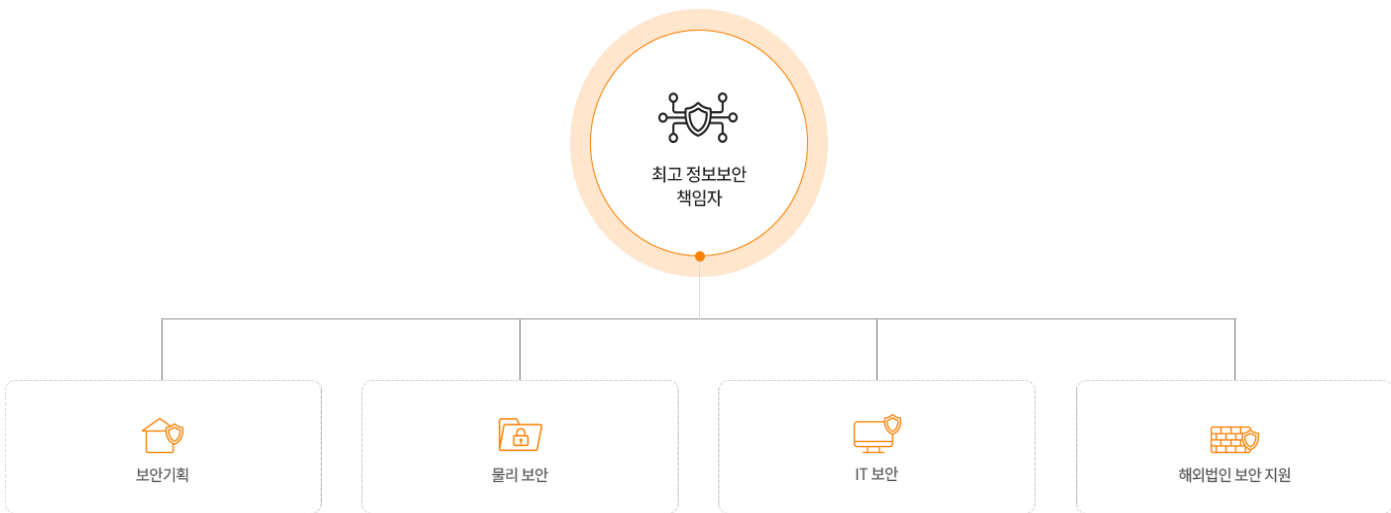
정보 보안



정보보안

비에이치이브이에는 회사의 경영정보, 영업비밀, 지적재산과 임직원, 고객 및 협력회사의 개인정보 등 이해관계자와 관련된 일체의 정보들을 중요 정보자산으로 취급하고 이를 보호하기 위해 다각도로 노력하고 있습니다. 국제정보보호체계인 ISO/IEC 27001에 따라 체계적인 정보보안 관리체계를 구축하여, 보안 위협, 정보 유출과 같은 보안 리스크를 최소화하고 지속적인 교육과 홍보를 통해 임직원의 보안 의식을 제고시키는 등 보안 문화를 확립하고 효율적인 보안 관리를 추진하고 있습니다.

정보보안 조직 강화



정보보안 방침

1. 정보보안 지침의 작성 및 준수 : 규정과 지침과 같은 문서를 작성하고 준수한다.
2. 정보보호 조직도 구성 : 정보보호 조직도를 구성하여 정보보안 대책을 시행하기 위한 체계와 책임을 명확히 한다.
3. 정보보안 교육 : 정보보안 대책을 시행하기 위한 교육, 훈련을 실시하여 정보보안 인식을 높이는 데 노력한다.
4. 정보보안 대책의 지속적인 개선 : 법 또는 규제의 변화와 사이버 공격과 같은 새로운 정보 보안 위협에 대응하기 위해 다양한 조치를 검토하며, 위험 평가를 기반으로 필요한 다양한 조치를 검토하여 지속적 개선을 이루어 나간다.

정보보안 강화

비에이치이브이에스는 회사의 유무형 자산이 경쟁력의 원천임을 인식하고 자율 참여 보안 문화를 확립하여 회사의 지속가능한 발전을 추구합니다. 정보자산 유출 방지 및 외부 보안 위협 대응 체계를 강화하고자 산업보안체계를 팀 조직에서 센터 조직으로 공고히 하고, 외부 환경 변화에 대응하여 보안 인프라 혁신을 추진하고 있습니다.

보안 시스템 운영	보안 사고 대응 체계 구축	정보 관리 체계 구축
<ul style="list-style-type: none"> - 내부 정보 유출 방지 및 외부 해킹 공격 대응을 위한 보안 솔루션 운영 - 리스크 별 이상 징후 시나리오 개발, 정책 대응을 통한 보안사고 대응 	<ul style="list-style-type: none"> - 보안 사고 조사, 대응 프로세스 정립 - 보안 관련 내/외부 이슈 신속 조치 체계 구축 	<ul style="list-style-type: none"> - 글로벌 수준 정보보안 관리를 위해 ISO/IEC 27001 인증/갱신/고도화

보안사고 예방 및 대응 프로세스

비에이치이브이에스는 대내외적으로 증가하는 보안 위협으로부터 정보 자산을 보호하기 위해 불법적인 침입 시도를 365일 24시간 조기 탐지하고, 체계적인 대응으로 사업장을 안전하게 관리하고 있습니다. 또한 사이버 위기 상황 발생시 피해를 예방하고 대응 체계를 강화하고자 시나리오 기반 모의 훈련을 실시하고 있습니다. 중요 정보 자산, 산업 기술을 보호하기 위해 외부인 무단 침입 및 정보 자산 무단 반출 대응훈련을 지속하여 대응 체계 강화를 추진하고 있습니다.

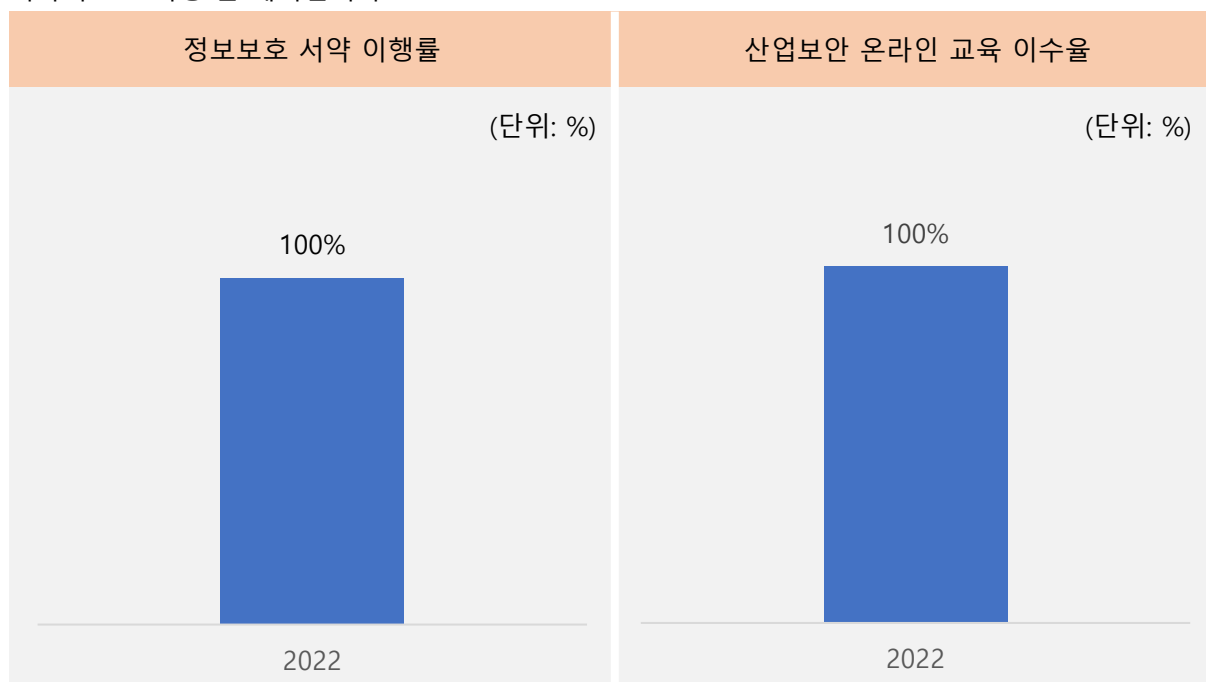


사내 침해 위험 경보 단계

심각	IT 서비스 및 업무에 심각한 영향을 주며, 지속적인 위험이 존재하는 상황
경계	특정 서비스 및 업무에 영향을 주며, 조치가 지연되는 상황
주의	특정 서비스 및 업무에 일부 영향을 주며, 조치하여 해결 가능한 상황
관심	사외 보안 이슈로 인한 사내 침해 위험 가능성이 증가한 상황
정상	사내 외 시스템 영향 없는 일반적 상황

보안 인식 제고 활동

비에이치이브이에스는 임직원의 정보보안 인식 제고를 위해 정보보호 서약과 보안 행동 수칙 등 정보보안 사내 캠페인을 통해 임직원의 관심을 이끌고 보안인식 제고를 위해 노력하고 있습니다. 정보, 산업보안 관련 온라인 교육과 퀴즈를 통해 보안에 대한 인식을 강화할 수 있는 프로그램을 지속적으로 시행 할 계획입니다.



☞ 해외 법인, 그룹사, 협력사 정보 보호

비에이치이브이에는 해외법인·그룹사를 대상으로 보안진단 및 컨설팅, 교육을 지원하고 보안수준이 미흡한 회사들에 대해서는 집중 케어 활동을 수행하고 있습니다. 협력사 대상으로도 보안컨설팅, 교육, 가이드 등 다양한 지원 프로그램을 운영하고 있으며, 특히 사내 상주 협력사 대상으로 방문 컨설팅을 통한 수시 지원 활동을 진행하고 있습니다. 이를 확대한 정보보호 활동으로 대외 고객사, 공급사 정보보호 활동도 지원하고 있습니다.

정보보호 지원 활동

종합적인 보안수준과
운영체계 진단 지원

보안시스템 운영실태 점검
및 모의 해킹 지원

보안관리 역량 향상 및
보안 전문인력 육성 지원

환경 경영



환경경영

비에이치이브이에는 전 사업장을 대상으로 환경 관리 기준을 수립하여 체계적인 환경 관리 역량을 보유하고 있습니다. ISO14001 인증을 통해 국내외 규제와 고객사의 요구사항에 대응하는 환경 관리시스템을 구축하고 있습니다. 화학물질 관리, 수질 및 대기 오염물질 배출, 폐기물 처리, 에너지 관리에 대한 운영 방침을 구축하여, 반기별로 준수 여부를 검토하고 있으며, 관리 역량 고도화에 집중하고 있습니다.

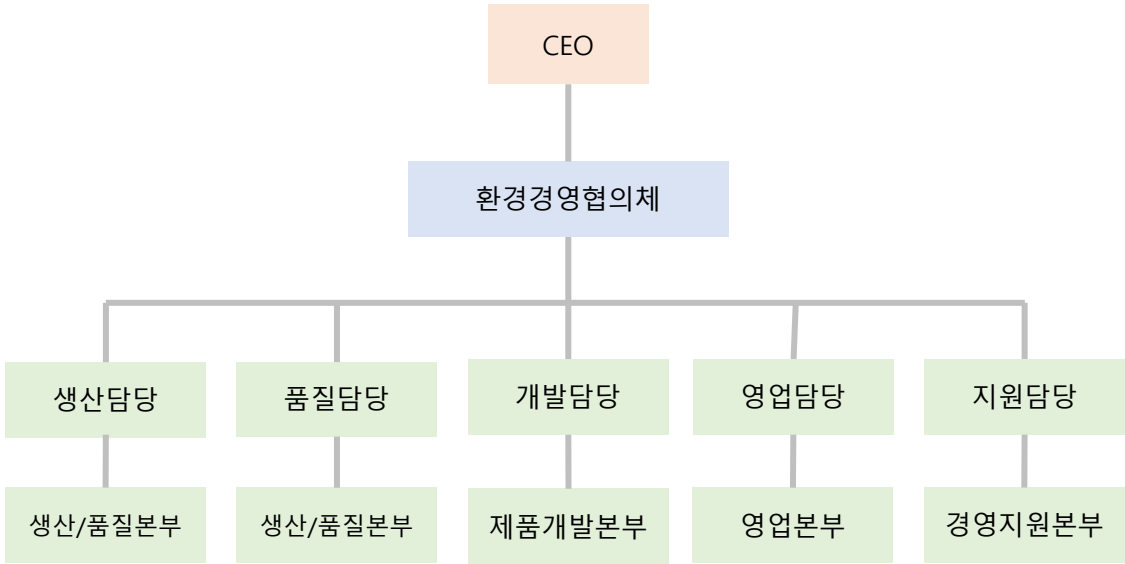
환경경영 추진 전략

비전	Global Leading No.1 Eco-Friendly Company		
핵심 과제	국내외 규제 및 이슈 선제적 대응	환경오염물질 배출 최소화	기후 변화 대응
추진 전략	<ol style="list-style-type: none"> 에너지, 온실가스 관리시스템 구축 화학물질 모니터링 체계 강화 법규 진단 및 신규 규제 선제 대응 	<ol style="list-style-type: none"> 미세먼지 등 환경오염물질 감축 자원 재순환 활동 추진 사업장 및 주변 환경오염물질 배출 저감 	<ol style="list-style-type: none"> 온실가스 배출 관리 재생 에너지 전환 에너지 효율 관리

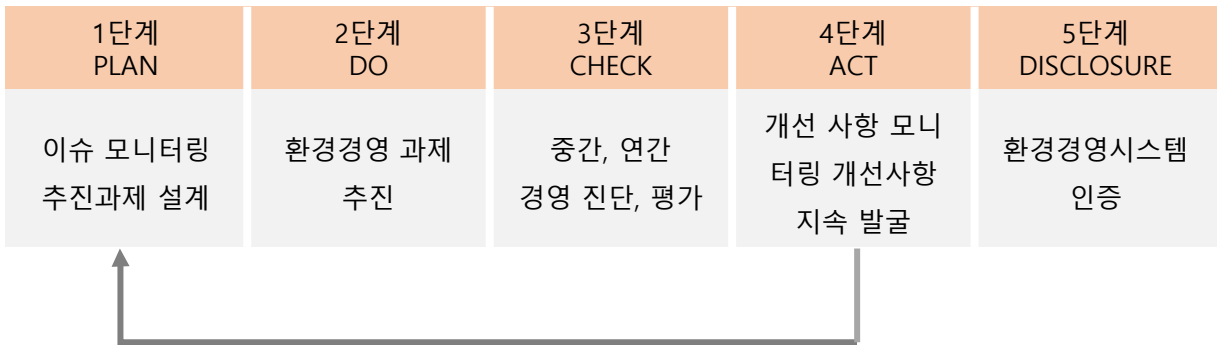
환경경영 의사결정 체계

비에이치이브이에는 환경경영협의체를 통해 환경 이슈에 대한 운영 방향을 결정하기 위한 회의체를 운영하고 있습니다. 환경 관련 법규, 정책 변화, 최근 주요 이슈 등 잠재적으로 발생할 수 있는 리스크 요인과 사례를 중심으로 대응방안을 논의합니다. 또한 운영전략과 실행단계 이슈를 중점적으로 논의하여 주요 경영 정책 결정시 환경경영이 고려될 수 있도록 리더십과 실행력을 제고하고 있습니다.

환경경영 의사결정 체계



환경경영 관리 프로세스



☞ 환경경영시스템 인증현황

국내
유효기간 : 2023.02.24.~2026.02.023.
인증기관 : KOSRE 인증원

☞ 환경 경영 관련 법규 현황

비에이치이브이에는 환경경영 관련 주요 법 및 규제현황을 수시로 확인하며 환경·안전·보건 법규 등록부를 통해 관리하고 있으며, 주요 법 및 규제가 개정되면 이력을 업데이트하고 있습니다.

- 화학물질관리법
- 약취방지법
- 폐기물관리법
- 물환경보전법
- 대기환경보전법

환경경영 관련 주요 법 및 규제와 전자부품업계의 중요한 환경 이슈 사항을 비에이치이브이에는 환경경영 과제에 반영하여 추진하고 있습니다.

☞ 환경 법규 위반 사항

구분	단위	2022년
환경 법규 위반 건수	건	0
벌금 액수	백만 원	0

기후변화 대응

비에이치이브이에는 기후변화를 중대한 리스크로 인식하고 있으며, 동시에 기업 경쟁력 향상을 위한 전략적 기회로 인식하고 있습니다. 기후변화가 주는 문제의 심각성을 인지하고, 글로벌 제조 기업으로서 경영 활동 전반에서 기후변화 영향을 최소화 하기 위해서 온실가스 감축 목표 설정, 관리, 조직체계 구축, 설비 투자 등 다양한 노력을 하고 있습니다. 비에이치이브이에는 정부의 탄소 중립 계획에 기여하기 위해 2050년까지 탄소 배출 저감을 위해 노력하겠습니다.

전략

비에이치이브이에는 기후변화로 인해 예상되는 위험과 기회를 체계적으로 분석하고, 이에 대한 전략과 대응방안을 수립하기 위하여 핵심 기후변화 위험과 기회를 진단, 검토했습니다. 비에이치이브이에는 위험과 기회 Pool을 구성하고, 기후 변화 공시 프레임워크, 당사 대응 역량 및 동종업계 현황 등을 고려하여 평가를 진행하였으며, 영향을 미칠 수 있는 주요한 위험과 기회를 우선 순위화 하였습니다.

위험 관리

비에이치이브이에는 국제사회의 요구사항인 기후변화 이슈에 대한 전사 차원에서의 대응을 위해 지속적으로 위험과 기회 요인을 식별, 평가 관리하고 있습니다. 도출된 위험과 기회는 전략적, 재무적 영향 측정 및 전사적 대응 전략 수립 후 우선순위를 검토하여 경영진에 보고되며, 의사결정에 따라 이행계획을 수립합니다. 비에이치이브이에는 수립된 계획의 추진 경과를 정기적으로 진단, 모니터링하기 위하여 연 1회 주기로 전사 리스크 관리체계에 반영하여 기후위험을 예방, 관리하고 있습니다.

☞ 위험 및 기회요인 분석

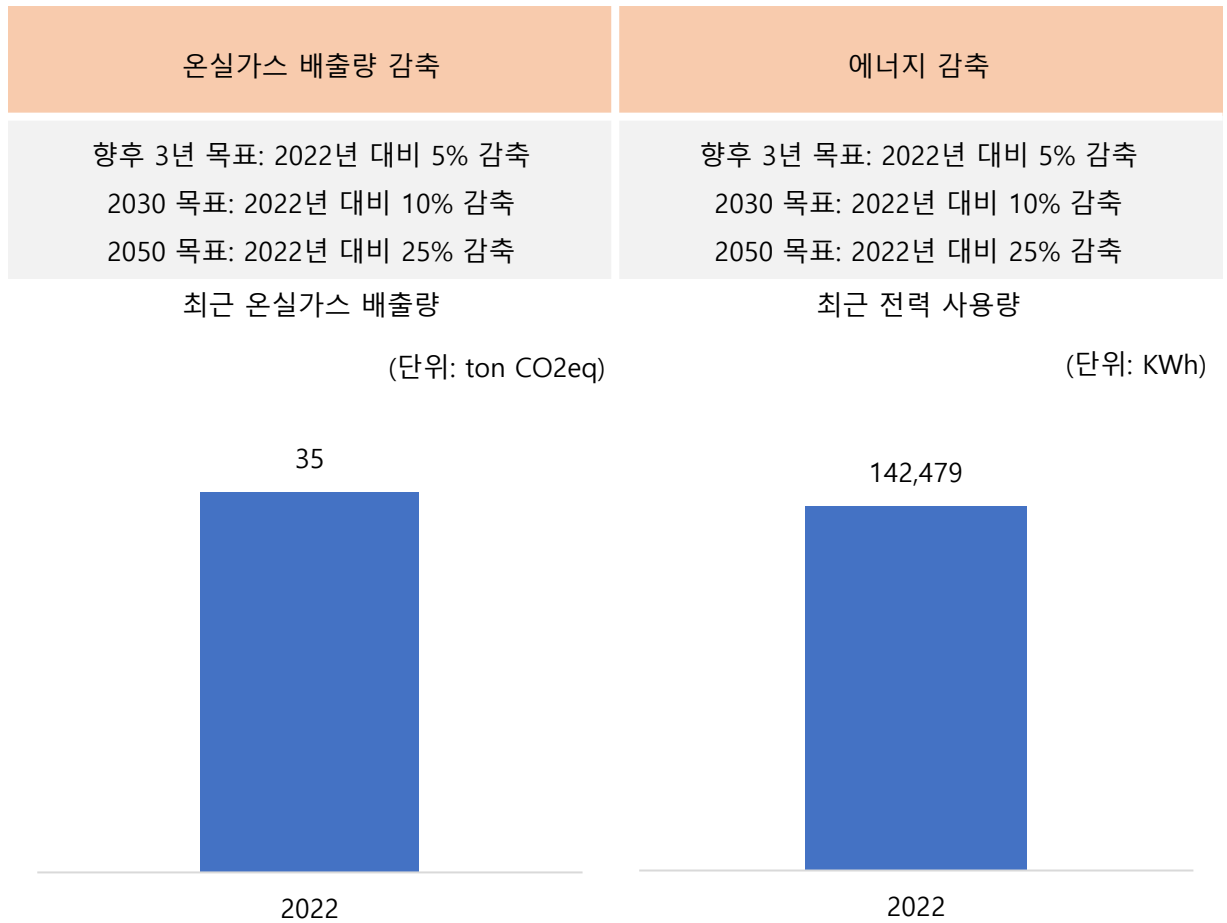
유형		위험요인	대응방안	기회요인
물리적 위험	급성	태풍, 홍수, 산사태, 폭설 등 이상 기후 현상 증가	· 자연재해 대응 시나리오 수립 · 자연재해 예방, 복구 설비 투자 확대	· 경쟁사 대비 안정적 제품 공급을 위한 시장점유율 확대
	만성	가뭄, 물부족 등 수질 관련 위험	· 수자원 오염 대비를 위한 필터 도입	· 수질 관리 시스템 개선으로 운영비 절감
전환 위험	규제 및 법률	· 온실가스 배출 관련 규제 및 법률 강화	· 탄소 배출 감축 목표 수립 및 감축 과제 이행	· 규제 및 법률 대응 비용 절감
	기술	· 저탄소 기술 전환 비용 증가	· 생산 시설 및 설비에 저탄소 기술 도입	· 선제적 진단, 대응으로 효율성, 경제성 확보
	시장	· 고객 행동 변화	· 고객사 온실가스 감축 및 정보 공개 요구사항 대응 강화	· 기존 고객에 대한 수익성 및 신규 계약 확보
	평판	· 투자자 및 이해관계자의 기후변화 대응 요구 강화	· CSR 대외 평가 대응 · 투명한 CSR 정보 공개	· 적극적인 기후변화 대응활동과 감축 성과를 통한 투자 확보, 기업 가치 상승 및 이미지 제고

☞ 지표 및 목표

비에이치이브이에스는 기후변화 대응을 위해 에너지 사용량 및 배출량에 대한 연간 목표를 수립하고 매년 모니터링을 실시하여 목표 대비 성과를 관리하고 있습니다. 비에이치이브이에스는 적극적인 기후변화 대응을 위해 기후변화 및 에너지 관련 회사의 위험과 기회를 자연재해, 규제/법률, 기술, 시장 등의 다양한 방면의 분석을 기반으로 구체적인 대응 전략 및 목표 수립을 준비중입니다. 비에이치이브이에스는 지속적으로 주체적인 목표 설정을 통해 기후 변화 리스크에 효율적으로 대응하고 탄소배출 저감에 효과적으로 기여하도록 하겠습니다.

또한, 비에이치이브이에스의 기후변화 대응에 대한 신뢰성을 높일 수 있도록 차년도부터 CDP 검증 및 설문을 계획 중이며 조직의 기후변화 전략에 부합함을 확인할 수 있도록 하겠습니다.

♣기후 행동



※ 국내 사업장 기준으로 작성

비에이치이브이에스는 앞으로 기후변화가 주는 영향에 대하여 함께 리스크를 최소화 할 수 있도록 에너지 절감 및 일상 속 탄소 중립 실천을 위해 점심시간 등 유희시간에 소등하는 사내 실천을 지키기 위해 노력하겠습니다.

♣ 자원순환

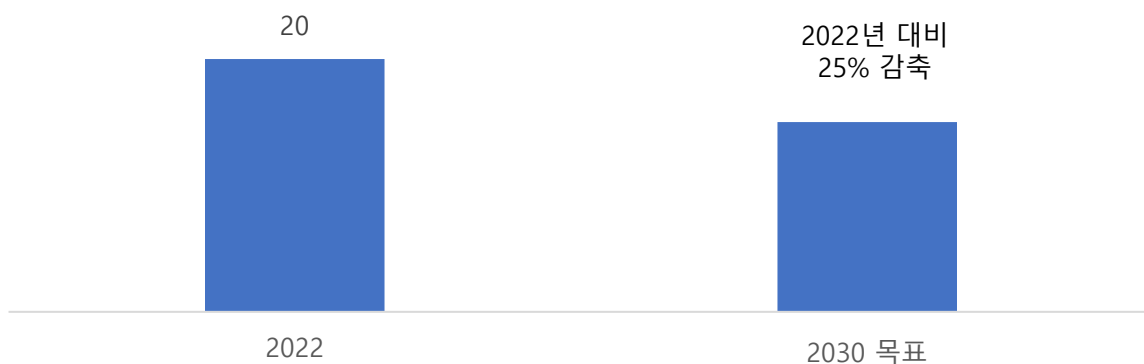
비에이치이브이에는 공정에서 발생하는 폐기물 감축을 위한 다양한 활동을 전개하고 있습니다. 재활용 방안을 검토하고, 재활용이 가능한 부분을 지속 발굴하여, 임직원 모두가 폐기물 절감 활동을 실천하고 있습니다. 또한, 용수 사용 절감 활동과 재이용을 위한 활동을 통해 수자원 리스크에 대비하고 있습니다.

♣ 자원순환 전략 및 목표

폐기물 재활용 역량 향상	순환 자원 인증 품목 확대	생활 폐기물 분리 배출 유도
법규에서 요구하는 수준보다 엄격한 환경 기준에 따라 폐기물 발생 감량 추진 및 관리	제조 공정에서 발생하는 폐기물 재활용 가능 대상 발굴 및 개선	사업장 내 발생 생활폐기물 분리수거 강화를 통한 재활용률 향상 추진
폐기물 감축을 위한 환경 컨설팅과 관리 강화 추진	자재 재사용 확대 검토 및 타용도 사용 전환 검토	임직원 대상 분리 배출 교육을 통한 캠페인 활동 추진

전략	2022년	2030년 목표
폐기물 재활용 역량 향상	폐기물 발생량 20톤	2022년 대비 재활용 20% 확대
순환 자원 인증 품목 확대	폐기물 재활용 가능 대상 발굴	폐기물 재활용 가능 대상 지속발굴
생활 폐기물 분리 배출 유도	전사 분리 배출 강화	전사 분리 배출 생활화

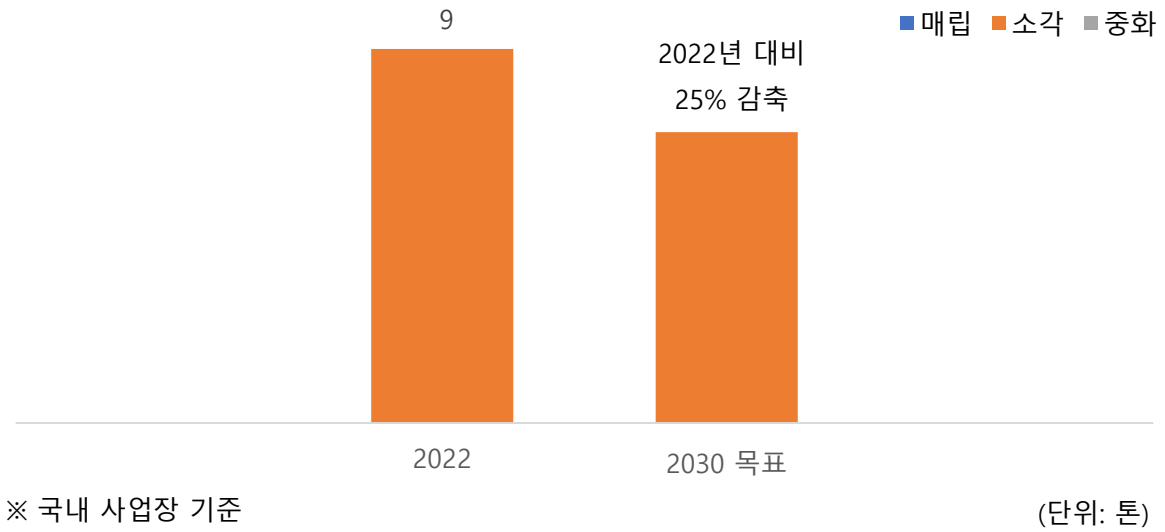
♣ 폐기물 발생량



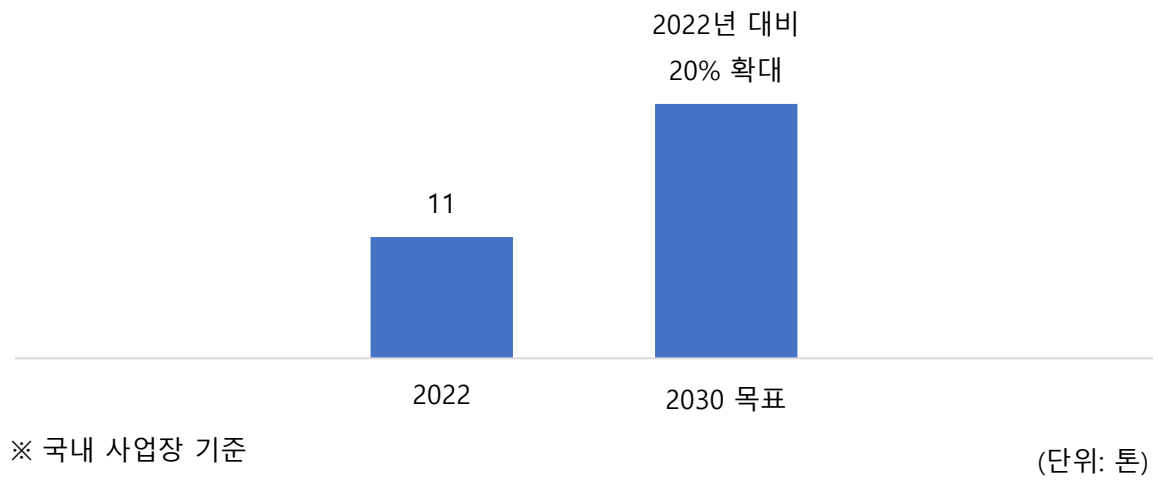
※ 국내 사업장 기준

(단위: 톤)

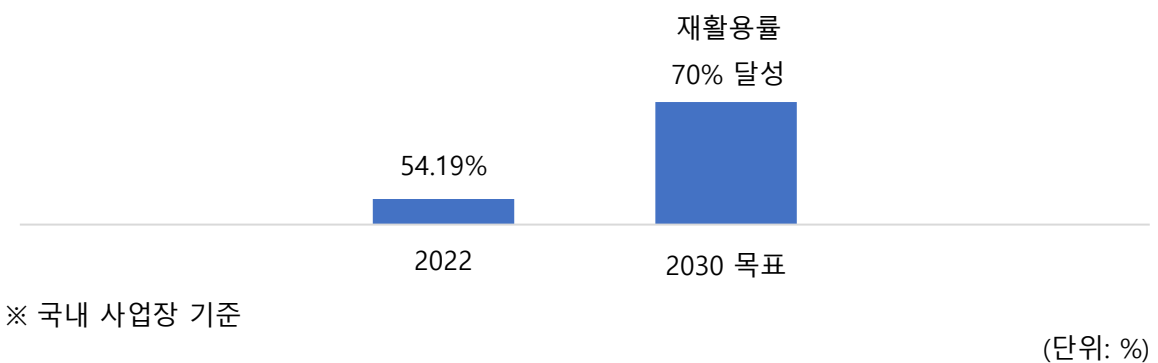
폐기물 처리량



폐기물 재활용량



폐기물 재활용률



환경 측면 관리

비에이치이브이에는 폐기물 관리를 통해 환경 리스크 최소화를 위해 정기적으로 점검, 관리, 개선조치하고 있습니다.

폐기물 관리 환경 측면 관리 항목으로 사무활동으로 인한 일반 폐기물 및 재활용품 발생, 보관중인 폐기물 외부 누출이 발생하고, 관리되고 있는 사항에 대하여 환경적 관점으로 발생빈도, 발생가능성, 결과 심각성을 가중 평균하여 산출된 지수로 리스크 점수를 산정하고 있습니다. 또한 사회적 관점으로 법규/규정, 기업 이미지, 기술 난이도, 경제성을 가중 평균하여 산출된 지수로 리스크 점수를 산정하여 환경적 관점, 사회적 관점의 리스크 점수를 토대로 환경등급을 평가합니다. 점검 후 등급 향상 및 관리, 개선 조치를 실시하고 있습니다.

지속가능경영 성과 보고서



윤리경영 DATA

윤리교육

구분	단위	2022
윤리 교육시간(1인당)	시간	1.00
윤리 교육 참여 인원수	명	93

윤리제보 현황

구분	단위	2022
총 제보	건수	-
유효 제보	건수	-
차별 및 괴롭힘	건수	-
비윤리 조치	건수	-
중징계	건수	-

재무 DATA

재무성과(연결기준)

(단위 : 백만원)

구분	구단위	2022
매출액	백만원	61,135
매출원가	백만원	58,444
매출총이익	백만원	2,691
판매비와관리비	백만원	10,147
영업이익	백만원	(7,456)
당기순이익	백만원	(9,014)

주주구성

(단위 : 주식수, %)

구분	주식수	지분율	비고
(주)비에이치	5,900,000	59%	최대주주
(주)디케이티	4,100,000	41%	
합 계	10,000,000	100%	

안전보건 DATA

안전보건 교육 현황

구분	이수 임직원 수	1인당 교육 시간	총 교육 시간
채용 시 교육	93	8	744
정기안전보건교육(사무직)	39	12	486
정기안전보건교육(비사무직)	54	24	1,296
특별안전보건교육	11	16	176
관리감독자 교육	11	16	176
안전보건 관리책임자 교육	1	6	6
협력사 교육	3	16	48

지속가능 조달 DATA

지속가능 조달 교육 현황

구분	단위	2022년
지속가능 조달 교육	명	1
	비율	100%
유해물질 관리 지침 교육	명	1
	비율	100%

사회적 책임경영(CSR) 시행 현황

구분	단위	2022년
협력사 사회적 책임경영(CSR) 시행	건	1
	비율	100%

CSR 요건 계약된 협력사 현황

구분	단위	2022년
CSR 요건 계약된 협력사	건	1
	비율	100%

지속가능 조달 DATA

CSR 평가 참여 협력사 현황

구분	단위	2022년
CSR 평가 참여 협력사	건	1
	비율	100%

CSR 현장 감사 평가 협력사 현황

구분	단위	2022년
CSR 현장감사 시행 협력사	건	1
	비율	100%

시정조치/계획 보고 협력사 현황

구분	단위	2022년
시정 조치/계획 대상 협력사	건	-
시정 조치/계획 보고 협력사	건	-
	비율	-

인재경영 DATA

□ 자발적 퇴직인원 수 및 퇴직률 현황

구분	단위	2022
만 19세 미만	명	0
	%	0.0%
만 30세 미만	명	1
	%	1.1%
만 30세 이상 50세 미만	명	2
	%	2.1%
만 50세 이상	명	0
	%	0.0%
자발적 퇴직자 수 총합	명	3

□ 유연근무제 운영 현황

구분	단위	2022
유연근무제 시행 인원	남성	78
	여성	15
총합		93

인재경영 DATA

□ 연령별 구성원 현황

구분	단위	2022
만 19세 미만	명	0
만 30세 미만		12
만 30세 이상 50세 미만		78
만 50세 이상		3
총합		93

□ 직급별 구성원 현황

구분	단위	2022
사원 직급	남성	2
	여성	4
	소계	6
관리자 직급	남성	69
	여성	11
	소계	80
임원 이상	남성	7
	여성	0
	소계	7

□ 고용형태별 구성원 현황

구분	단위	2022
정규직	남성	78
	여성	15
계약직(비정규직)	남성	0
	여성	0
전체 구성원 수	남성	78
	여성	15

인재경영 DATA

□ 채용 및 이직 현황

구분		단위	2022
연령별 신규 채용 수	만 19세 미만	명	0
	만 30세 미만		12
	만 30세 이상 50세 미만		78
	만 50세 이상		3
연령별 신규 채용 구성원의 비율	만 19세 미만	%	0.00%
	만 30세 미만		12.90%
	만 30세 이상 50세 미만		83.87%
	만 50세 이상		3.23%
성별 신규 채용 구성원의 총 수	남성	명	78
	여성		15
성별 신규 채용 구성원 비율	남성	%	83.87%
	여성		16.13%
신규 채용 현황	총합	명	94
연령별 총 이직 구성원 수	만 19세 미만	명	0
	만 30세 미만		1
	만 30세 이상 50세 미만		2
	만 50세 이상		0
연령별 이직 구성원 비율	만 19세 미만	%	0.00%
	만 30세 미만		1.08%
	만 30세 이상 50세 미만		2.15%
	만 50세 이상		0.00%
성별 이직 구성원 수	남성	명	3
	여성		0
성별 이직 구성원 비율	남성	%	3.16%
	여성		0.00%
이직 현황	총합	명	3

인재경영 DATA

□ 여성 구성원 현황

구분	단위	2022
관리직 여성	명	15
임원급 여성		0
신규 채용		15
전체 여성 구성원 수		15

□ 장애인 근로 현황

구분	단위	2022
장애인 근로자 수	명	경증 0
		중증 0
		전체 0
고용률	%	0%

□ 육아휴직 사용 현황

구분	단위	2022
육아휴직을 사용한 구성원의 총 수	명	남성 0
		여성 0
육아휴직 종료 후 업무에 복귀한 구성원의 총 수	명	남성 0
		여성 0
육아휴직 종료 후 업무에 복귀하여 12개월간 근속한 구성원 총 수	명	남성 0
		여성 0
육아휴직을 받은 구성원의 복귀율	%	남성 0
		여성 0
육아휴직 종료 후 업무에 복귀하여 12개월간 근속한 구성원 비율	%	남성 0
		여성 0

인재경영 DATA

□ 법정 의무교육 이수 시간 및 인원

구분		단위	2022
직장 내 장애인 인식 개선 교육	교육이수시간	시간	1
	교육이수인원	명	91
직장 내 성희롱 예방 교육	교육이수시간	시간	1
	교육이수인원	명	91
아동, 강제노동, 및 인신매매에 대한 의식교육	교육이수시간	시간	1
	교육이수인원	명	91
성평등 교육	교육이수시간	시간	1
	교육이수인원	명	91

□ 리더쉽 및 직무교육 이수 시간 및 인원

구분		단위	2022
리더쉽 교육	교육이수시간	시간	0
	교육이수인원	명	0
직무교육	교육이수시간	시간	0
	교육이수인원	명	0
채용시 차별 방지를 위한 인식 교육	교육이수시간	시간	0
	교육이수인원	명	0

□ 윤리경영 교육 이수 현황

구분	단위	2022
교육 이수 시간	시간	0
교육 이수 인원	명	0

인재경영 DATA

□ 유연근무제 운영 현황

구분	단위	2022
총 제보	건	0
유효 제보		0
차별 및 괴롭힘		0
비윤리 조치		0
중징계		0

□ 성과평가 받은 구성원 비율

구분	단위	2022
남성	%	78%
여성		22%
사무직		100%

□ 건강보험 가입자 현황

구분	단위	2022
건강보험 가입자	남성	78
	여성	15

□ 노사위원회

구분	단위	2022
노사위원회 진행 수	건	0

인재경영 DATA

□ 평균임금

구분		단위	2022
급여총액	남자	원	5,693,420,872
	여자		973,746,580
평균임금	남자		83,726,780
	여자		64,916,440

□ 연장수당

구분	단위	2022
연장근로수당 총액	원	26,654,152
휴일근로수당 총액		2,161,646
야근근로수당 총액		2,709,692

정보보안 DATA

□ 정보보안

구분	단위	2022
데이터 유출 및 침해 건 수	건수	-
개인식별 정보 유출 건 수	건수	-
개인식별 정보 유출 비율	%	-
개인정보보호 관련 소송으로 발생한 금전적 손실	백만원	-
정보 교육시간	시간	93
정보 교육 참여 인원수	명	93

※ 국내 사업장 기준으로 작성

GRI Standard Disclosure		Disclosure No	
Overview	조직 프로필	102-1	조직명칭
		102-2	대표 브랜드 제품 및 서비스
		102-3	본사 위치
		102-4	사업장 위치
		102-5	조직소유 및 법정 형태
		102-6	시장영역(서비스)
		102-7	조직의 규모
		102-8	임직원 및 근로자 정보
		102-9	조직의 공급망
		102-10	조직 및 공급망의 중대한 변화
		102-11	사전 예방 원칙 또는 접근
		102-12	외부 이니셔티브
		102-13	협회 멤버십(회원가입)
	전략	102-14	최고의사결정권자 서명서
		102-15	주요 영향, 위기 및 기회 설명
	윤리경영	102-16	조직의 가치, 원칙, 표준 및 행동규범
		102-17	윤리에 대한 자문 및 고발 메커니즘
	지배구조	102-18	지배구조
		102-19	권한위임절차
		102-20	경제적, 환경적, 사회적 토픽에 대한 임원책임
		102-21	이해관계자의 경제, 환경, 사회적 토픽 협의
		102-22	최고의사결정기구 및 위원회 구성

GRI Standard Disclosure		Disclosure No		
Overview	지배구조	102-23	최고의사 결정기구 의장	
		102-24	최고의사결정기구 임명 및 선정	
		102-25	이해관계자 상층	
		102-26	목적, 가치 및 전략 수립에 최고의사결정기구의 역할	
		102-27	최고의사결정기구의 집단지식	
		102-28	최고의사결정기구의 성과평가	
		102-29	최고의사결정기구의 경제, 환경, 사회 영향파악	
		102-30	위험관리 절차의 효과성	
		102-31	경제적, 환경적, 사회적 토픽에 대한 검토	
		102-32	지속가능성 보고의 최고의사결정기구역할	
		102-33	중요사항에 대한 커뮤니케이션	
		102-34	중요사항의 특성 및 보고 횟수	
		102-35	최고의사결정기구와 고위경영진에 대한 보상	
		102-36	보수결정 절차	
		102-37	보수정책에 관한 이해관계자 참여	
		102-38	연간 총 보상 비율	
		102-39	연간 총 보상 비율의 인상률	
		이해관계자 참여	102-40	이해관계자 그룹 목록
			102-41	단체협약이 적용되는 임직원 비율
	102-42		이해관계자 파악 및 선정	
	102-43		이해관계자 참여 방식	
	102-44		이해관계자 핵심 주제 및 관심사항	

GRI Standard Disclosure		Disclosure No	
Overview	보고관행	102-45	조직의 연결재무제표에 포함된 조직
		102-46	보고내용 및 주제의 경계 정의
		102-47	중대 이슈 리스트 정보공개
		102-48	이전보고서 보고의 정보수정
		102-49	보고 변경
		102-50	보고기간
		102-51	보고일자
		102-52	보고주기
		102-53	보고서 문의처
		102-54	GRI Standard 부합방법 (핵심/포괄)
		102-55	Contents Index
		102-56	외부검증
경제	경영접근방식	103-01	중요한 토픽 및 그 경계 설명
		103-02	경영접근방식 및 구성요소
		103-03	경영접근방식에 대한 평가
	경제성과	201-01	직접적 결제가치
		201-02	기후변화가 미치는 위험과 기회
		201-03	조직의 확정급여형 연금제도 총당
		201-04	정부의 재정지원
	시장지위	202-01	사업장 소재지역의 최저임금 대비 성별초임 비율
		202-02	사업장 소재지역사회에서 고용한 임원 비율
	간접경제효과	203-01	사회적기반시설 투자 및 서비스 지원활동

GRI Standard Disclosure		Disclosure No	
경제	간접경제효과	203-02	중요한 간접적 경제효과
	조달관행	204-01	지역공급업체에 지출하는 비용
	반부패	205-01	사업자의 부패위험 평가
		205-02	반부패 정책 및 절차에 관한 공지와 교육
		205-03	확인된 부패 사례와 이에 대한 조치
	경쟁 저해 행위	206-01	경쟁 저해, 독과점 금지 위한 법적행동
	세금	207-01	세금에 대한 접근
		207-02	세금관련 거버넌스 및 통제 프레임워크, 비윤리적 보고, 검증프로세스 설명
		207-03	세금관련 이해관계자 참여 활동 및 제기된 이슈
환경	원재료	301-01	원재료 중량 또는 부피
		301-02	재생 원재료 사용량
		301-03	제품 및 포장재 재생
	에너지	302-01	조직 내 에너지 소비
		302-02	조직 밖에 에너지 소비
		302-03	에너지 집약도
		302-04	에너지 소비 감축
		302-05	제품 및 서비스의 에너지 요구량 감축
	용수	303-01	공유자원으로 물과 상호작용
		303-02	물 방류 관련 영향의 관리
		303-03	수원지에서 받아 취수
		303-04	물 방류
		303-05	물 소비

GRI Standard Disclosure		Disclosure No	
환경	생물 다양성	304-01	보호지역/ 생물다양성 높은 인근사업장
		304-02	생물다양성에 영향을 주는 활동 및 제품
		304-03	보호 또는 복원된 서식지
		304-04	사업영향 지역 서식하는 멸종위기종 보호
	온실가스배출	305-01	직접 온실가스 배출(Scope 1)
		305-02	간접 온실가스 배출(Scope 2)
		305-03	기타 간접 온실가스 배출(Scope 3)
		305-04	온실가스 배출 집약도
		305-05	온실가스 배출량 감축
		305-06	오존층 파괴 물질의배출량
		305-07	질소산화물(NOx), 황산화물(SOx) 및 기타 중요한 대기 배출량
	폐수 및 폐기물	306-01	수질 및 목적지 별 방류
		306-02	유형과 처리방법에 따른 폐기물
306-03		중대한 유해물질 유출건수 및 유출량	
306-04		유해 폐기물의 운반	
306-05		방류 또는 유출의 영향을 받는 수원	
307-01		환경규제 위반	
308-01		환경기준심사 통과한 신규공급업체	
308-02		공급망의 부정적인 영향 및 조치	
사회	고용	401-01	신규채용 및 이직
		401-02	상근직에게만 제공되는 혜택
		401-03	육아휴직

GRI Standard Disclosure		Disclosure No	
사회	고용	402-01	운영상 변화와 관련한 최소공지기간
	산업보건 및 안전	403-01	산업안전보건 관리체계
		403-02	위해식별, 위험평가 및 사고조사
		403-04	작업장 보건 및 안전관련 노동자 참여,자문
		403-05	작업장 보건 및 안전관련 근로자 교육
		403-06	근로자 건강증진
		403-07	작업장 보건 및 안전영향의 예방 및 완화
		403-08	산업안전보건 관리체계 관리대상 노동자
		403-09	업무관련 부상
		403-10	업무관련 질병
		훈련 및 교육	404-01
	404-02		직원 역량 강화 및 전환 프로그램
	404-03		정기적 성과 및 경력개발 리뷰를 받은 임직원 비율
	다양성 / 기회균등	405-01	경영조직 및 직원의 다양성
		405-02	성별 기본급 및 보상 비율
	차별금지	406-01	차별사건 및 이에 대한 시정조치
	단체교섭자유	407-01	단결 및 단체교섭의 자유
	아동노동	408-01	아동노동 발생 위험이 높은 사업장 및 공급업체
	강제노동	409-01	강제노동 발생 위험이 높은 사업장 및 공급업체
	보안관행	410-01	인권관련 정책 및 절차에 대한 훈련 받은 보안 인력
	원주민	411-01	원주민 침해 건수 및 조치
	인권평가	412-01	인권평가 및 영향평가 대상 사업장

GRI Standard Disclosure		Disclosure No	
사회	인권평가	412-02	인권정책 및 절차에 관련 직원교육
		412-03	인권조항 및 인권심사 포함 주요투자계약
	지역사회	413-01	지역사회 참여, 영향평가, 프로그램운영
		413-02	지역사회 실제적 및 잠재적 영향 사업장
	공급업체 사회평가	414-01	사회영향을 기준으로 심사를 거친 신규 공급업체
		414-02	공급망에서 중대한 부정적 영향과 조치
	공공정책	415-01	정치기부
	고객건강/안전	416-01	제품 및 서비스의 건강 및 안전평가
		416-02	제품 및 서비스의 건강 및 안전 위반 사건
	제품/서비스 라벨링	417-01	제품 및 서비스 정보 및 라벨링 법과 요
		417-02	제품 및 서비스 정보 및 라벨링 위반
		417-03	마케팅 커뮤니케이션 관련 위반
	고객개인정보	418-01	고객 개정정보 보호위반 및 불만건수
	규정준수	419-02	사회적 및 경제적 분야 규정 위반

보고서 제작

주식회사 비에이치이브이에스

생산/품질본부	임수연
구매본부	한상남
경영지원본부	배상유
경영지원본부	김보혁
경영지원본부	김동욱
경영지원본부	이진욱

2023 주식회사 비에이치이브이에스 지속가능경영보고서

발간	주식회사 비에이치이브이에스
보고서 제작	생산/품질본부
문의	soolim@bhevs.co.kr

